

OBSERVATOIRE
DU TOURISME DE LA MANCHE
NOTE DE CONJONCTURE
SAISON 2022

TENDANCES GENERALES

Les professionnels du tourisme sont quasiment unanimes sur la saison 2022 qu'ils jugent bonne aussi bien au niveau de la fréquentation que du chiffre d'affaires. Ils sont d'ailleurs 49% à être très satisfaits de la saison 2022 et 46% plutôt satisfait. Les indicateurs confirment cette hausse de la fréquentation. Les étrangers sont revenus nombreux et la clientèle française a été également fortement présente.



90 % des professionnels jugent la **fréquentation** bonne sur la saison. (et **10% moyenne**) et **91%** ont eu un bon **chiffre d'affaires**.



85 % des professionnels jugent la **fréquentation** en hausse (13% identique) et **81%** ont un **chiffre d'affaires** supérieur sur la saison (15% stable) par rapport à 2021.

VERBATIMS DES PROFESSIONNELS

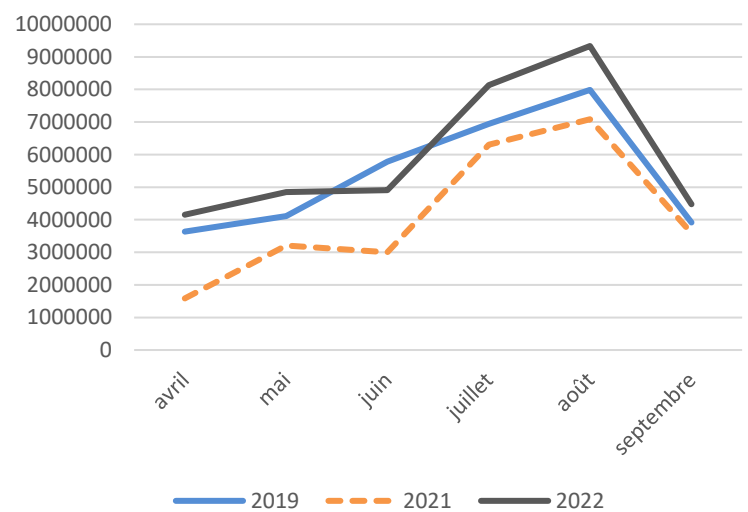
- « Retour des touristes (en masse!), météo favorable, envie de sortir après ces deux années difficiles... Toutes les conditions étaient réunies ! », Site de visite
- « Clientèle plus proche, séjours plus longs, envie d'air pur et de calme très marquée », Meublé
- « Accentuation des périodes de pointe (ascension, août ...) », Camping
- « Juillet et août beaucoup plus d'étrangers cette année », Camping
- « Manque de personnels qualifiés », Hôtel-restaurant
- « Le pouvoir d'achat c'est une inquiétude », Hôtel-restaurant

FREQUENTATION

Chiffres-clés de la fréquentation de la saison 2022 :

- **35,8 millions** de visites dont 45% d'excursions.
- **Evolution** : +45% de fréquentation par rapport à 2021 ; +11% par rapport à 2019
- **Pic** : 416 440 visiteurs le samedi 13 août
- **Nuitées** : 15 millions de nuitées. +38% par rapport à 2021 ; +4% par rapport à 2019

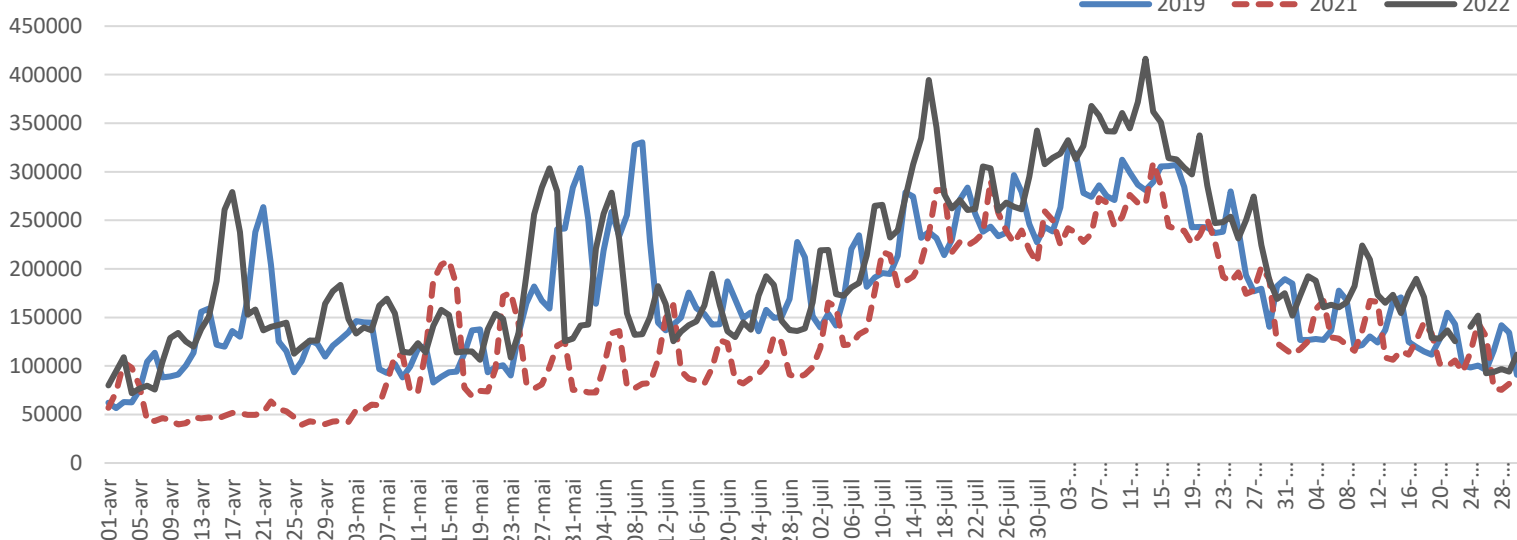
Fréquentation touristique mensuelle



OBSERVATOIRE DU TOURISME DE LA MANCHE NOTE DE CONJONCTURE SAISON 2022

FREQUENTATION

Fréquentation touristique journalière



Après les 2 années de crise sanitaire qui ont impacté les déplacements et les activités, l'activité touristique a retrouvé un fonctionnement classique. Une hausse de la fréquentation est observée sur l'ensemble de la saison, dépassant les niveaux de 2019.

Les ponts et grands week-ends estivaux ont généré d'importants pics et la fréquentation s'est accentuée sur l'été et notamment sur les 3 premières semaines d'août. Sur la saison d'avril à septembre, le poids de l'été représente 49% des visites soit +3 points par rapport à 2019.

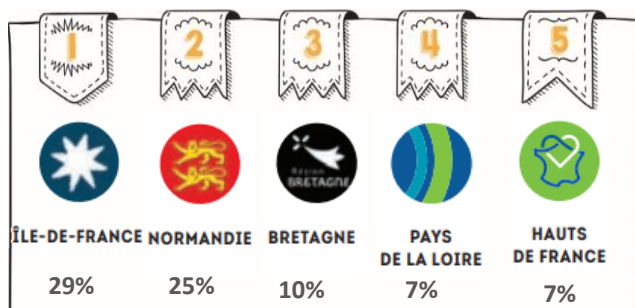
CLIENTÈLES...

69% de nuitées françaises d'avril à septembre.



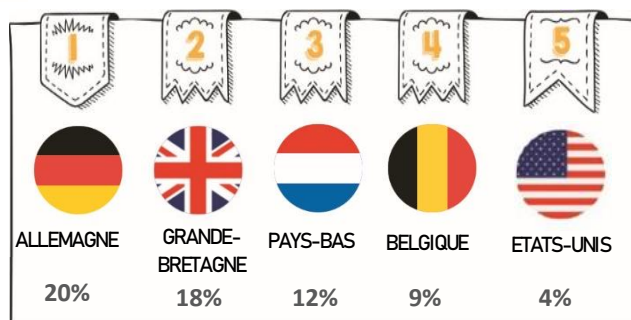
+18% vs 2021 et +3% vs 2019

TOP clientèles :



+6% de nuitées étrangères vs 2019

TOP clientèles :



OBSERVATOIRE
DU TOURISME DE LA MANCHE
NOTE DE CONJONCTURE
SAISON 2022


SECTEURS D'ACTIVITE



CAMPINGS



Bonne fréquentation pour 95 % des gestionnaires.


En  pour 84 % des gestionnaires par rapport à 2021.



HÔTELS



Bonne fréquentation pour 90 % des hôteliers.


En  vs 2021 pour 90% des hôteliers.



MEUBLÉS
DE TOURISME



Fréquentation bonne pour 90 % des propriétaires

 vs 2021 pour 80% des propriétaires



CHAMBRES
D'HÔTES



Bonne fréquentation


 vs 2021 pour 75% des propriétaires



SITES ET LIEUX
DE VISITE



Bonne fréquentation pour 84 % des sites.

En  vs 2021 pour 79% des sites.



FRÉQUENTATION VÉLO
DES VOIES VERTES



+13 % de passages vélos en août par rapport à 2021 et +39 % par rapport à 2019.



FRÉQUENTATION
GR°223



-8% de passages par rapport à 2021 et

 +26% par rapport à 2019



OFFICES
DE TOURISME



Bonne fréquentation pour 86 % des offices.

En  vs 2021 pour 100% des offices.

Zoom : location des plateformes collaboratives

- Offre en logement réservable en hausse. Plus de 7000 logements sur l'été.
- Taux d'occupation : 59% d'avril à septembre (+10 points vs 2021)
- Nuits réservées : 644 040 nuits réservées (+32% vs 2021)

Source : Liwango pour Attitude Manche (plateformes Airbnb et Abritel)



MÉTHODOLOGIE...

Cette note de conjoncture a été rédigée le 10 octobre 2022 à partir de 71 témoignages de professionnels (hôtels, hôtels-restaurants, campings, sites et offices de tourisme, restaurants, chambres d'hôtes, gîtes) sur leurs impressions de la saison. Elle prend également en compte les données des éco-compteurs présents sur les voies vertes et le GR°223, les données des plateformes de locations de vacances via Liwango et les données Flux Vision Tourisme. L'enquête a été menée en collaboration avec le CRT Normandie du 3 octobre au 10 octobre.