

OBSERVATOIRE
DU TOURISME DE LA MANCHE
NOTE DE CONJONCTURE
Vacances de printemps
2022

TENDANCES GÉNÉRALES

Malgré un contexte politico, socio-économique délicat (élection, inflation, guerre en Ukraine...), la saison touristique 2022 est lancée avec un démarrage réussi pour ces vacances de printemps. Les professionnels du tourisme sont satisfaits de la fréquentation notamment en avril avec les vacances de la zone B et le week-end de Pâques. Début mai a été plus décevant, avec les jours fériés placés un dimanche. Pour la suite de la saison, les perspectives sont encourageantes avec des niveaux de réservations stables par rapport à l'année dernière.

AVRIL:



47 % des professionnels jugent la fréquentation bonne en avril (et 40% moyenne, 13% mauvaise).

MAI:



44 % des professionnels jugent la fréquentation moyenne début mai (et 42% bonne, 14% mauvaise).



42 % des professionnels jugent la fréquentation en hausse début mai par rapport à 2021.
42 % des prestataires estiment leur chiffre d'affaires en hausse début mai par rapport à 2021.



- Les vacances scolaires
- La météo favorable
- La levée des contraintes sanitaires

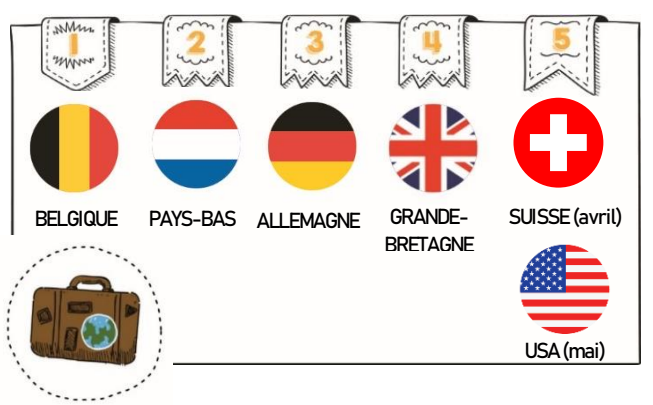


- Le contexte politique, socio-économique : élection présidentielle lors des vacances, inflation et prix de l'essence, guerre en Ukraine
- L'absence de grands événements
- Les jours fériés de mai placés un dimanche

CLIENTÈLES...

Les vacances de printemps ont attiré une clientèle de proximité, principalement normande, familiale mais aussi de couples sans enfants. Les professionnels ont noté une augmentation des réservations de dernières minutes et un budget des touristes en baisse.

TOP clientèles :



OBSERVATOIRE
DU TOURISME DE LA MANCHE
NOTE DE CONJONCTURE
Vacances de printemps
2022

SECTEURS D'ACTIVITE



CAMPINGS



Fréquentation moyenne
pour **50 %** des gestionnaires
en avril et **58%** début mai.

En début mai pour
42 % des gestionnaires par
rapport à 2021.



HÔTELS



Bonne fréquentation
pour **47 %** des hôteliers en
avril et **moyenne** début
mai pour **41%** d'entre eux.

En début mai vs 2021
pour **50%** des hôteliers.



MEUBLÉS
DE TOURISME



Bonne fréquentation
pour **57 %** des propriétaires
en avril et **71%** début mai.

En début mai vs 2021
pour **57%** des propriétaires.



CHAMBRES
D'HÔTES



Bonne fréquentation
pour **45 %** des propriétaires
en avril et début mai.

En début mai vs 2021
pour **55%** des propriétaires.



SITES ET LIEUX
DE VISITE



Bonne fréquentation
pour **58 %** des sites en avril
et **63%** début mai.

En début mai vs 2021
pour **41%** des sites.



FRÉQUENTATION VÉLO
DES VOIES VERTES

2800 passages vélos en
moyenne par compteur

En **+32 %** par rapport
à 2019



FRÉQUENTATION
GR°223

2650 passages en
moyenne par compteur

En **+8%** par rapport à
2019



OFFICES
DE TOURISME



Fréquentation moyenne à bonne
des offices de tourisme en avril et
moyenne début mai (67% des OT).

En début mai vs 2021 pour
63% des offices.



Zoom : location des plateformes collaboratives

- Taux d'occupation : 50% en avril et 45,5% en prévisionnel en mai (+3 points vs 2021)
- Nuits réservées : 170 000 nuits réservées, (+22% en mai vs 2021)

OBSERVATOIRE
DU TOURISME DE LA MANCHE
NOTE DE CONJONCTURE
Vacances de printemps
2022

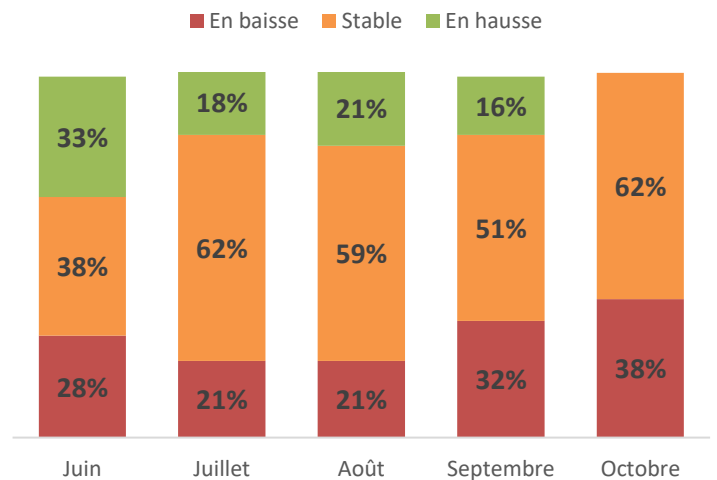
PERSPECTIVES



JUIN

56 % des professionnels jugent les prévisions moyennes pour juin (tendances **bonnes pour 42%** des professionnels).

Etat des réservations par rapport à 2021



MÉTHODOLOGIE...

Cette note de conjoncture a été rédigée le 16 mai 2022 à partir de 78 témoignages de professionnels (hôtels, hôtels-restaurants, campings, sites et offices de tourisme, restaurants, chambres d'hôtes, gîtes) sur leurs impressions des vacances de printemps et leurs prévisions sur les mois suivant. Cette note prend également en compte les données des éco-compteurs présents sur les voies vertes et le GR©223, les données des plateformes de locations de vacances via Liwango et les données Flux Vision Tourisme. L'enquête a été menée en collaboration avec le CRT Normandie du 9 au 16 mai.