



FLUX VISION TOURISME

Bilan de fréquentation touristique dans la Manche 2021

Observatoire du tourisme

Attitude
Manche
#agence d'attractivité

- La segmentation consiste à classer les personnes en fonction de leur comportement sur les 8 dernières semaines. Elle est définie par rapport à la zone d'observation. *NB : la segmentation est glissante : une personne peut d'abord être comptabilisée comme touriste et elle deviendra un habituellement présent au bout de 4 récurrences et résident si sa présence dépasse 22 nuits).*
- L'étude de fréquentation de la Manche observe 13 zones infra-départementales et la zone départementale.

○ Les DORMANTS

- **Résident** = sa zone de présence majoritaire entre 00h et 06h est dans la zone d'observation et a réalisé au moins 22 nuits dans la zone d'observation.
- **Touriste** = sa zone de résidence est différente de la zone d'observation et il n'a pas été vu de manière récurrente sur la zone d'observation. Un **touriste habituellement présent** a été vu plus de 4 fois sur la zone d'observation.

○ Les NON DORMANTS

- **Excursionniste** = présent + de 2h sur la zone d'observation mais n'y dort pas la veille ou le soir. Les excursionnistes récurrents ont été vu plus de 5 fois sur la zone lors des 15 derniers jours.
- **Transit** = présent – de 2h sur la zone d'observation et ne réalise pas de nuitée la veille ou le soir.

Zones d'observation





FREQUENTATION

16 millions
nuitées

44 780
nuitées en moy. quotidienne

20%
des nuitées en août

Samedi 14 août
Pic de fréquentation avec
140 730 nuitées

x5
Saisonnalité des nuitées moy.
quotidienne entre janvier et août

33 millions
Journées visiteurs

90 540
visiteurs en moy. quotidienne

12,6 millions
excursions

22%
De la fréquentation en août

Dimanche 12 juillet
Pic de fréquentation avec
312 483 visiteurs



TERRITOIRE

Top 3 destination (nuitées)

1. Littoral du Cotentin
2. Granville Terre et Mer
3. Coutances Met et Bocage

Top 3 destination (visites)

1. Littoral de la baie du Mont Saint-Michel
2. Granville Terre et Mer
3. Littoral du Cotentin



CLIENTELE

81 %
de nuitées françaises

23 %
de nuitées françaises de touristes
« habituellement présents »
(ex : résidents secondaires)

13%
de nuitées du Calvados,
1^{er} département émetteur

32 %
nuitées d'Ile-de-France,
1^{er} bassin de clientèle française

17%
de nuitées allemandes,
1^{ère} clientèle étrangère

43 % des visites sont des excursions,
57% sont liées à des séjournants

74 %
d'excursions françaises

18%
d'excursionniste du Calvados,
1^{er} département émetteur

23 %
d'excursionnistes bretons,
1^{er} bassin de clientèle française

19 %
d'excursions allemandes,
1^{ère} clientèle étrangère



EVOLUTION

-49% des nuitées étrangères en 2021
par rapport à 2019

-11% de nuitées françaises en 2021
par rapport à 2019

-8% de nuitées françaises de mai à octobre
par rapport à 2019

= nuitées françaises sur l'été par rapport à
2019

Nuitées touristiques : Quand les touristes français ont-ils été présents?



13,2 millions nuitées françaises
dont 68% de mai à octobre

23% d'habituellement présents (ex : résidents secondaires).

La crise sanitaire de la COVID a **impacté moins fortement** la fréquentation touristique française qu'en 2020. Le 3^e confinement, en avril, a été moins strict et moins long que les deux 1ers. La saison a néanmoins pu démarrer plus tardivement sans les vacances de printemps.

DONNEES CLES :

> 36 230 nuitées quotidiennes en moy.

46 710 nuitées quotidiennes le week-end

> Max nuitées : 115 900 nuitées le samedi 14 août



TOP (> à 107 000 nuitées) :

- Samedi 14 août
- Samedi 17 juillet
- Vendredi 13 août
- Samedi 8 août



FLOP (< à 11 700 nuitées) :

- Dimanche 12 décembre (10975)
- Dimanche 5 décembre
- Dimanche 10 janvier
- Lundi 13 décembre

Phases de restriction liées à la Covid



Confinement :
3/04 au 3/05



9 juin : réouverture des restaurants, assouplissement des jauges, couvre-feu repoussé à 23h, **réouverture des frontières**



20 juin : fin du couvre-feu



30 juin : reprise des festivals

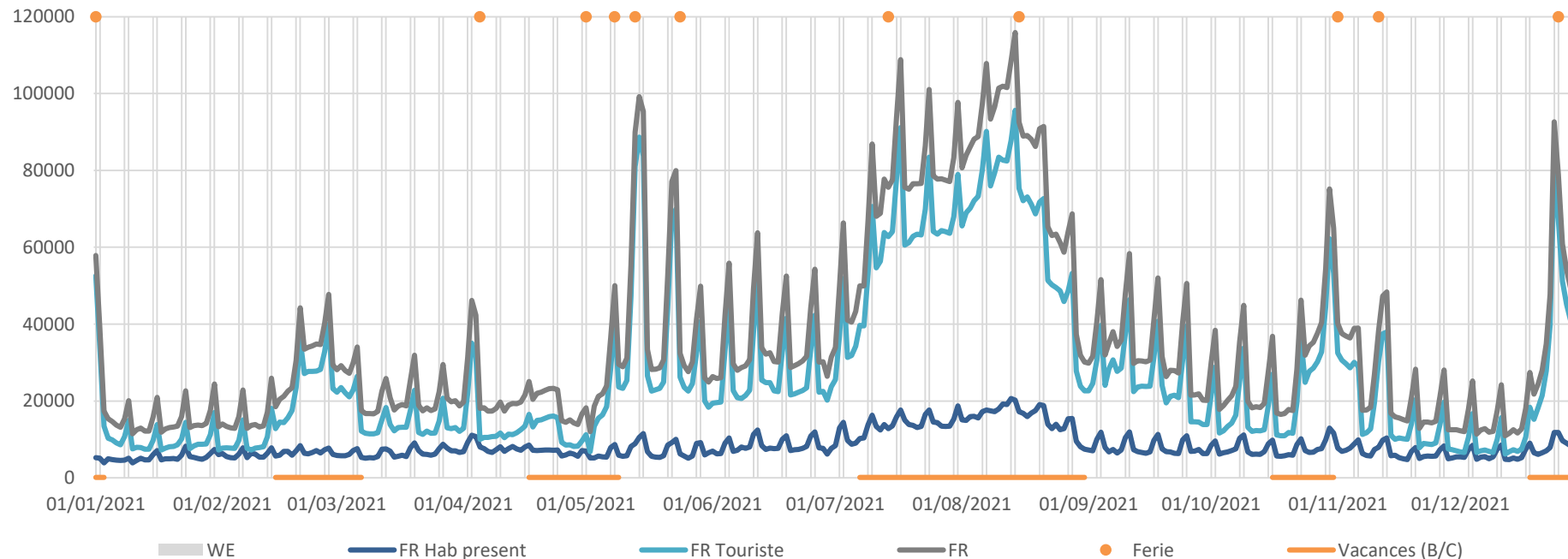


Pass sanitaire (loisirs) : 21/07



Elargissement du pass sanitaire : 9/08

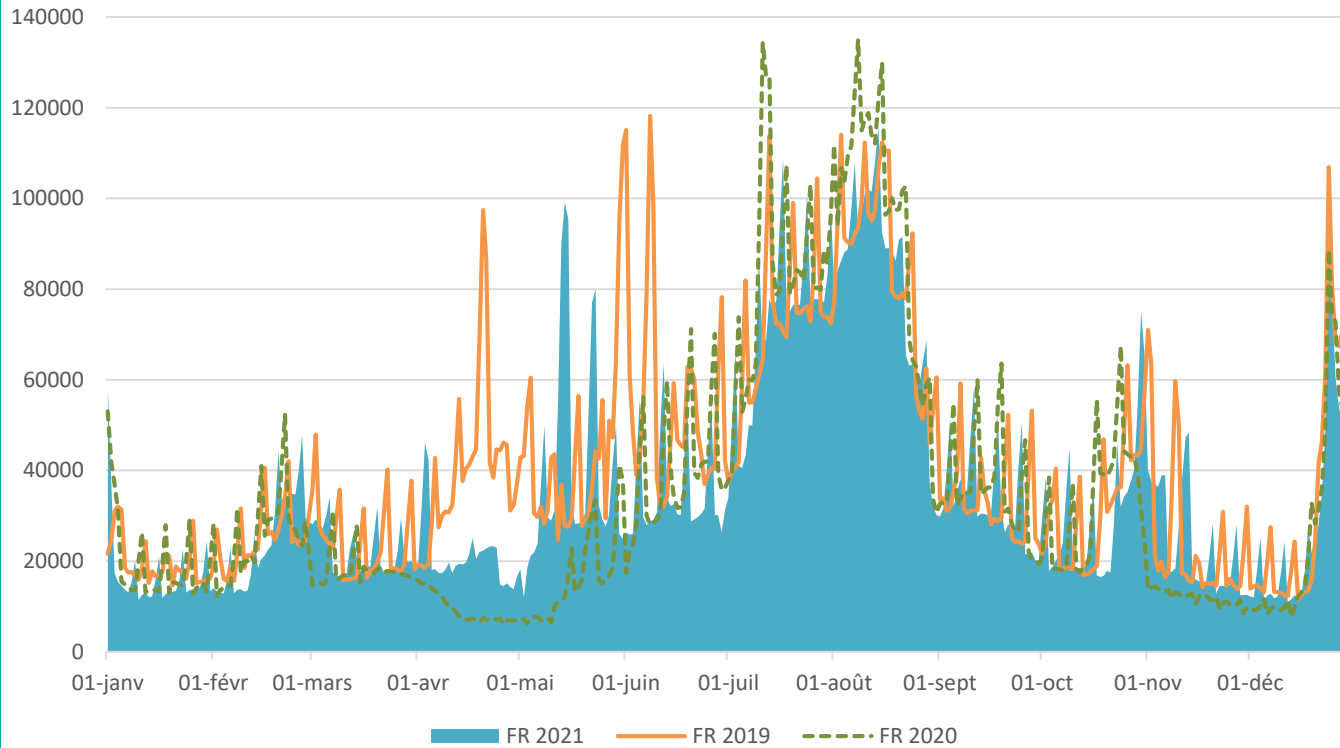
Nuitées quotidiennes françaises



Nuitées touristiques : évolution 2021 / 2019



Comparaison des nuitées françaises



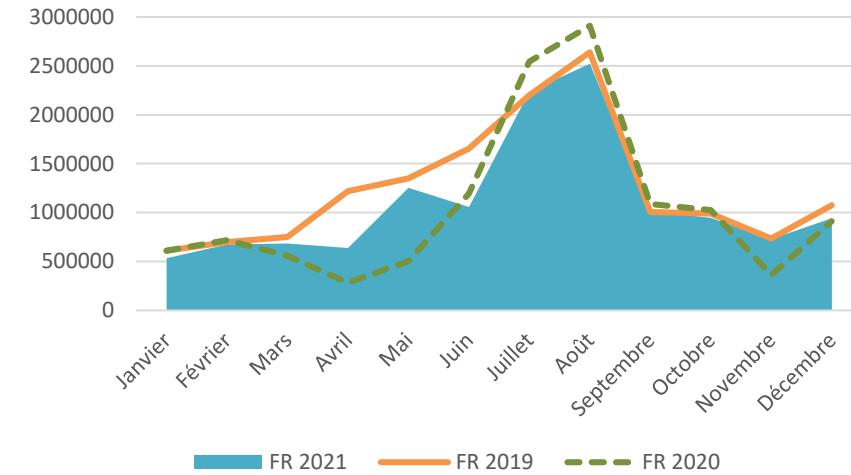
La crise sanitaire a freiné l'activité touristique sur le 1^{er} semestre et particulièrement le confinement qui a stoppé les vacances de printemps qui lancent habituellement la saison. Sur l'année 2021, **1,7 million** de nuitées françaises ont été perdues par rapport à 2019, soit **-11%**. Néanmoins la situation a été moins dégradée qu'en 2020, puisque les nuitées sont en progression de 4%.

La saisonnalité a été moins accentuée en 2021 par rapport à 2020 et le niveau de nuitées françaises a été similaire à 2019 sur l'été et l'arrière-saison.

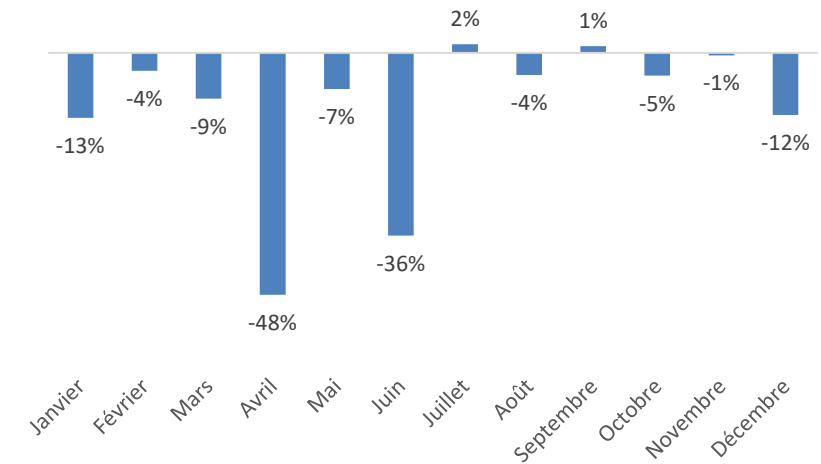
Ev des nuitées 21/19 :

- Année : -11%
- Été : stable
- Saison (mai à oct) : -8%

Comparaison des nuitées mensuelles françaises



Evolution 2021 / 2019



Nuitées touristiques : Quand les touristes sont-ils présents?



3,1 millions nuitées étrangères
Dont 41% sur l'été

Encore fortement impactée par la crise sanitaire et par les limitations des déplacements hors des territoires nationaux, la fréquentation étrangère a, en 2021, été limitée et réduite. Elle s'est concentrée sur la saison d'été qui a représenté **41%** des nuitées étrangères. Un regain d'activité est visible sur l'arrière-saison.

DONNEES CLES :

> 8 550 nuitées quotidiennes en moy.

> Max nuitées : 27 680 nuitées le samedi 24 juillet



TOP (> à 26 000 nuitées) :

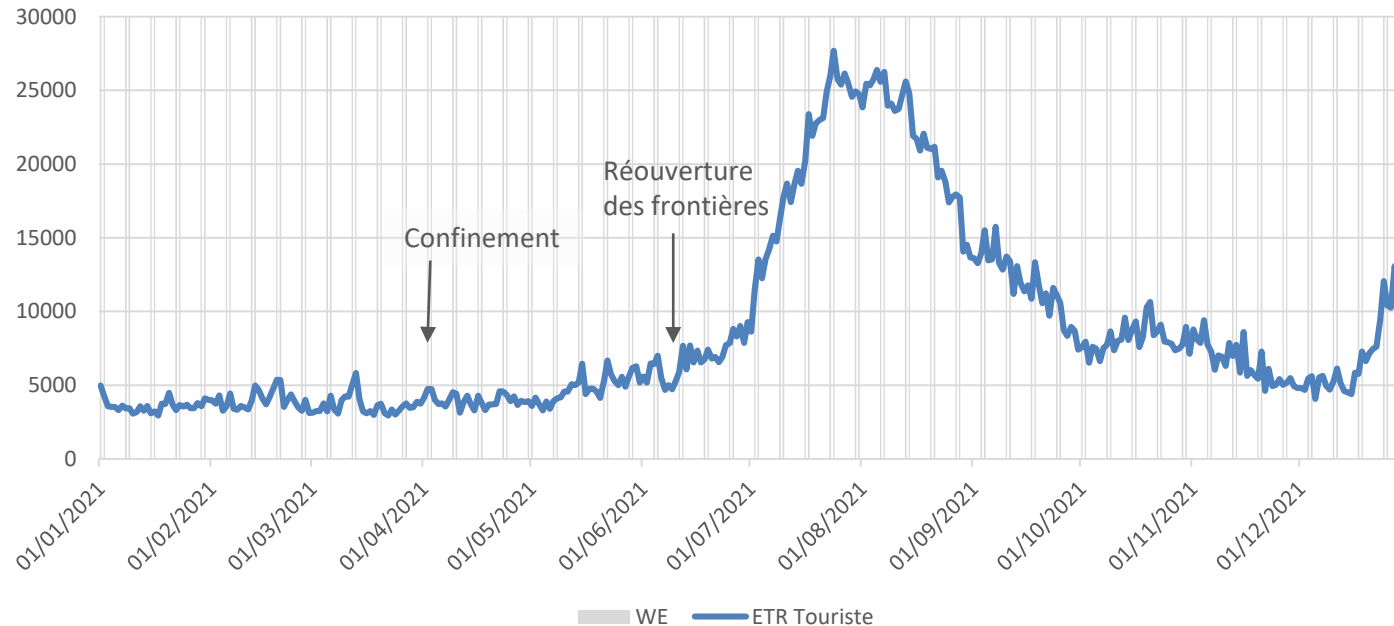
- Samedi 24 juillet
- Jeudi 5 août
- Samedi 7 août
- Mardi 27 juillet



FLOP (< à 3020 nuitées) :

- Lundi 22 mars
- Dimanche 17 janvier
- Jeudi 18 mars
- Mercredi 24 mars

Nuitées quotidiennes étrangères

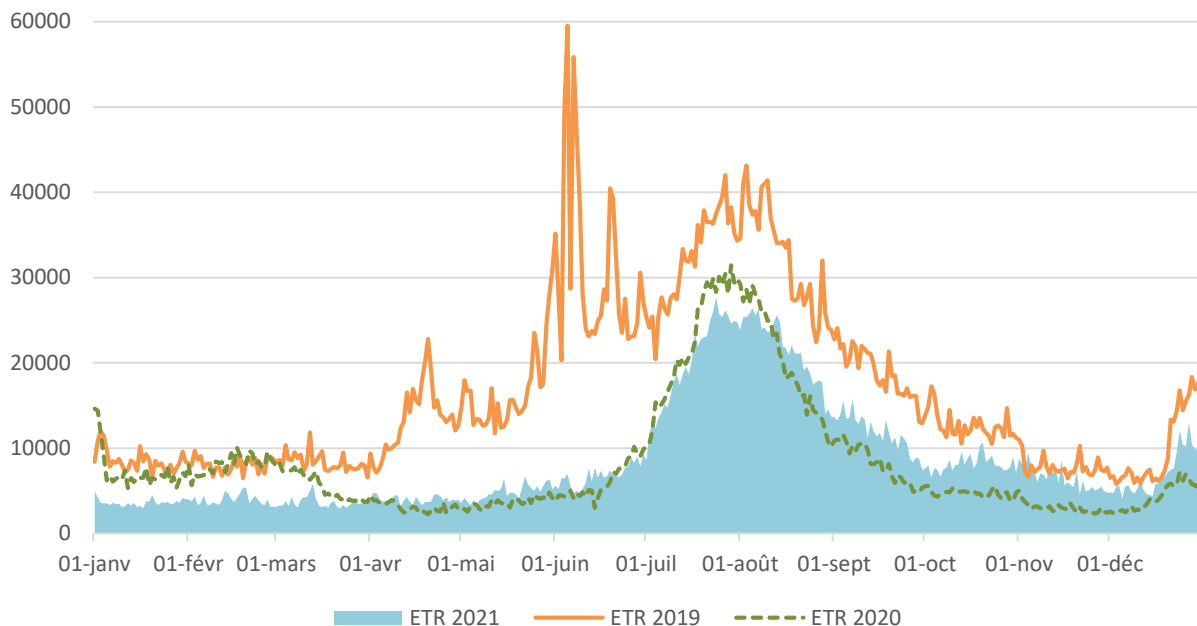


NB : les données des étrangers habituellement présents ne sont pas incorporées à cette analyse car leur comportement est assez éloigné (fréquentation annuelle linéaire) de la courbe des étrangers touristes.

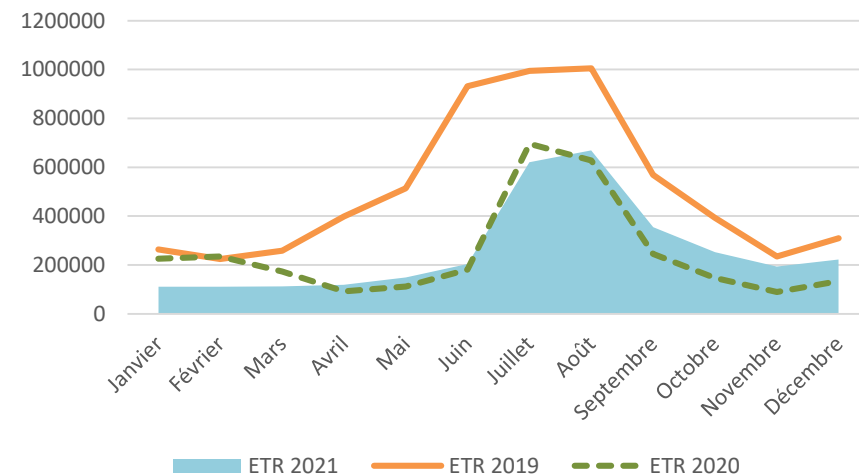
Nuitées touristiques : évolution 2021 / 2019



Comparaison des nuitées étrangères



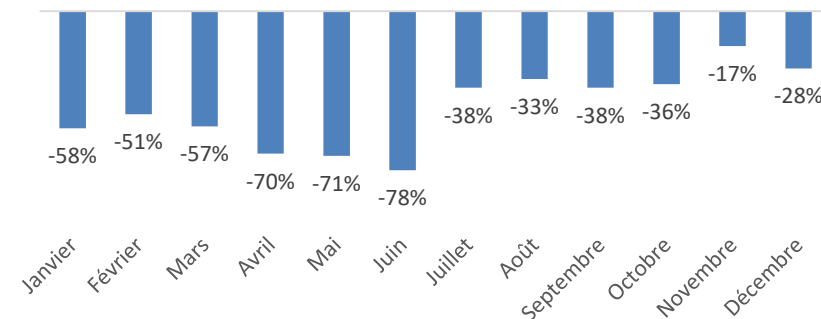
Comparaison des nuitées mensuelles étrangères



Dans la continuité de 2020, la fréquentation étrangère sur le 1^{er} semestre a été sommaire. Elle a repris des couleurs sur l'été mais sans atteindre le niveau avant crise : **-35% de nuitées par rapport à l'été 2019**. La reprise a donc été plus sensible sur l'été ainsi que sur l'arrière-saison.

Sur l'ensemble de l'année, les nuitées étrangères ont été **divisées de moitié** par rapport à 2019 (soit près de 3 millions de nuitées en moins).

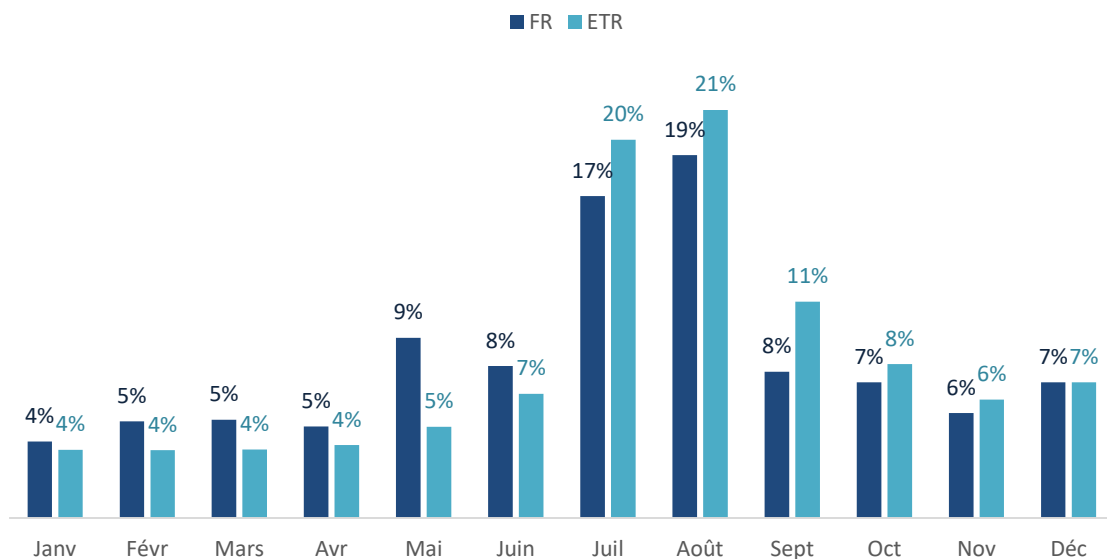
Evolution 2021 / 2019



Nuitées touristiques : Quand les touristes sont-ils présents ?



Poids mensuel des nuitées



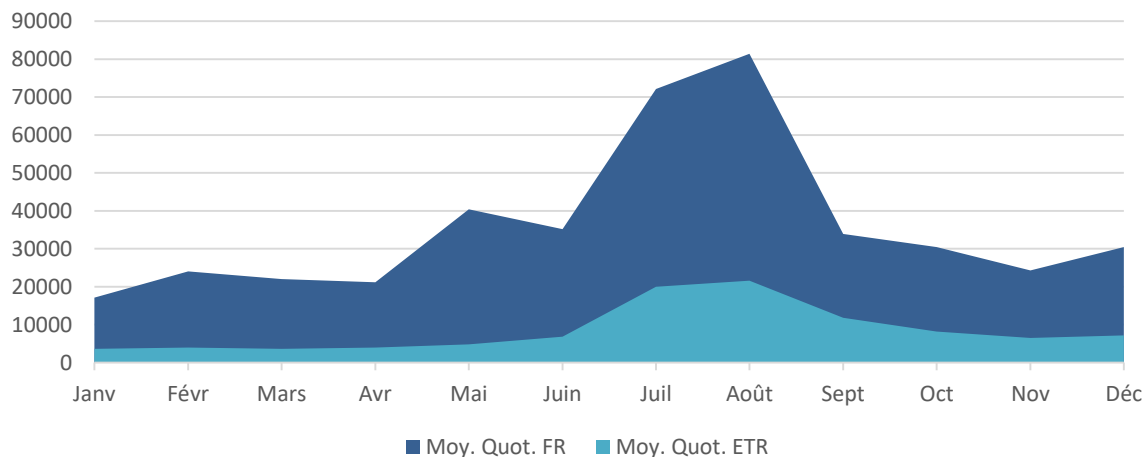
Pression touristique sur l'été

2/5 des nuitées sont concentrées sur l'été : 36% des nuitées françaises et 41% des nuitées étrangères.

La saisonnalité est multipliée **par 5** entre la basse-saison et août, chez les Français et **par 6** pour la fréquentation étrangère.

Août est le mois le plus fréquenté aussi bien par la clientèle française (19% des nuitées) que par les étrangers (21%). Le début de saison a été fréquenté davantage par une clientèle française.

Nuitées quotidiennes moyennes selon le mois



Fréquentation touristique : Quand les touristes sont-ils présents?



30,16 millions de visites françaises
soit **82 650 visiteurs en moyenne par jour**
Dont **49 450 touristes en moyenne par jour**

Touristes

Les week-ends représentent 36% de la fréquentation touristique française (soit **+39% de fréquentation entre la semaine et le WE**).

Les vacances représentent 31% des visites (soit **+70% par rapport aux périodes scolaires**) et celles des zones B et C, 52% des visites (soit **+87%**). L'été concentre 34% des touristes.

12 millions d'excursions françaises
soit **33 190 excursions par jour**
(40% des visiteurs)

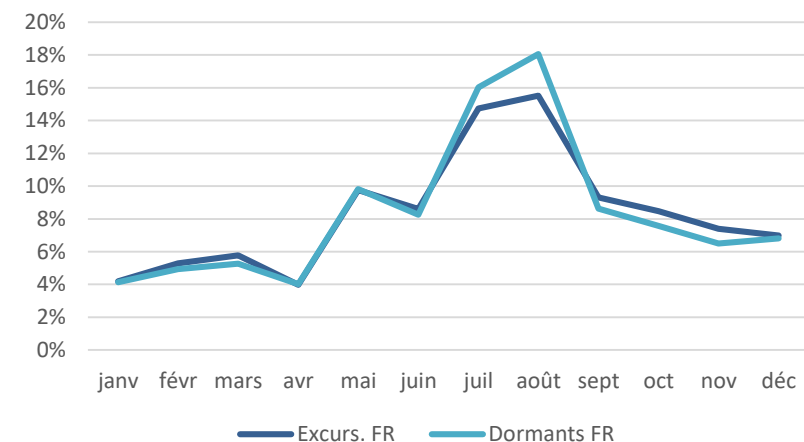
VS

Excursionnistes

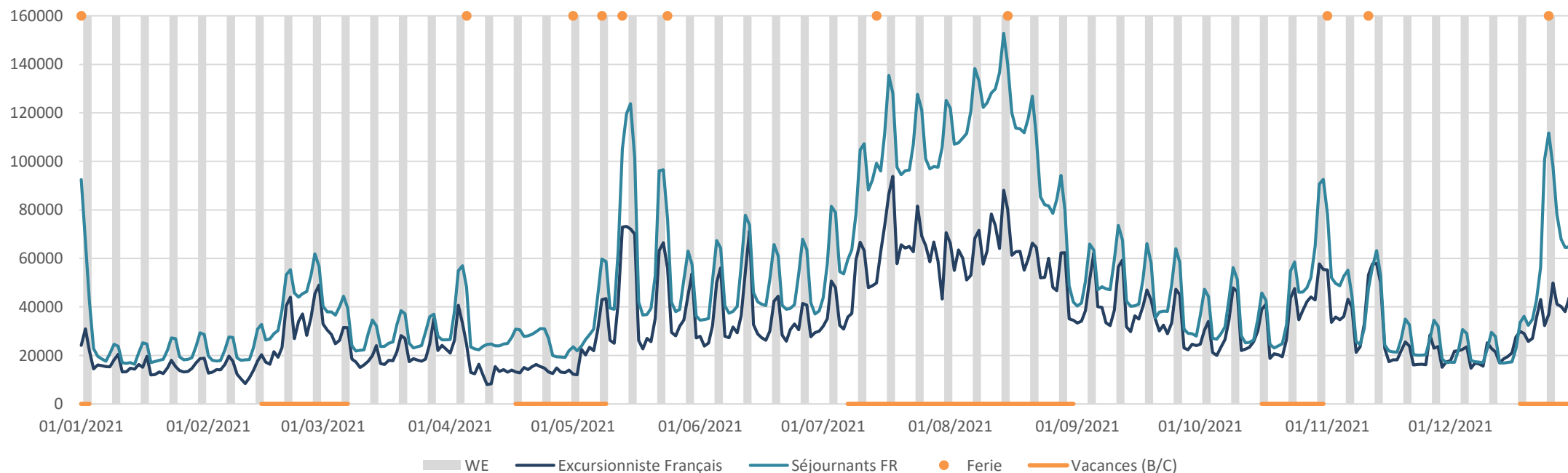
Les week-ends représentent 36% des excursions françaises (soit **+40% de fréquentation entre la semaine et le WE**).

Les vacances représentent 27% des excursions (soit **+37% par rapport aux périodes scolaires**) mais les celles des zones B et C représentent 47% des excursions (soit **+53%**). L'été ne concentre que 30% des excursions (-4 points par rapport aux séjournants).

Poids mensuel des visites françaises



Visites quotidiennes françaises



Fréquentation touristique : Quand les touristes sont-ils présents?

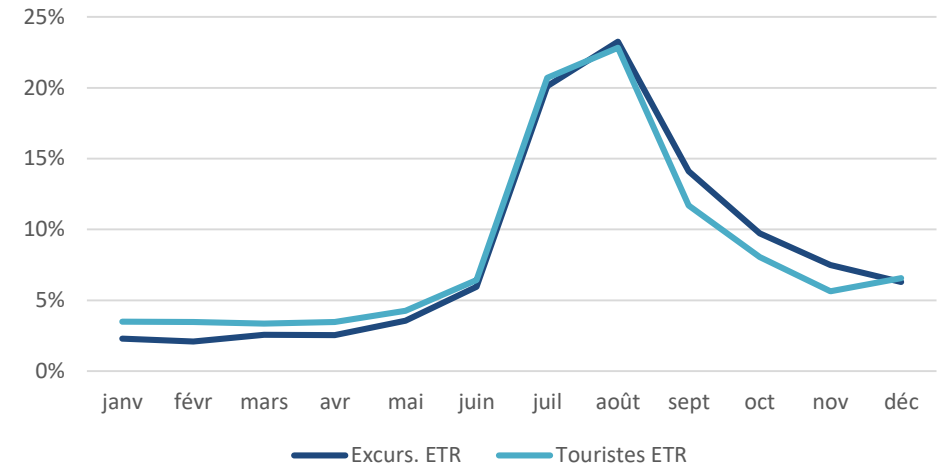


7,9 millions de visites étrangères
soit 21 750 visiteurs en moyenne par jour

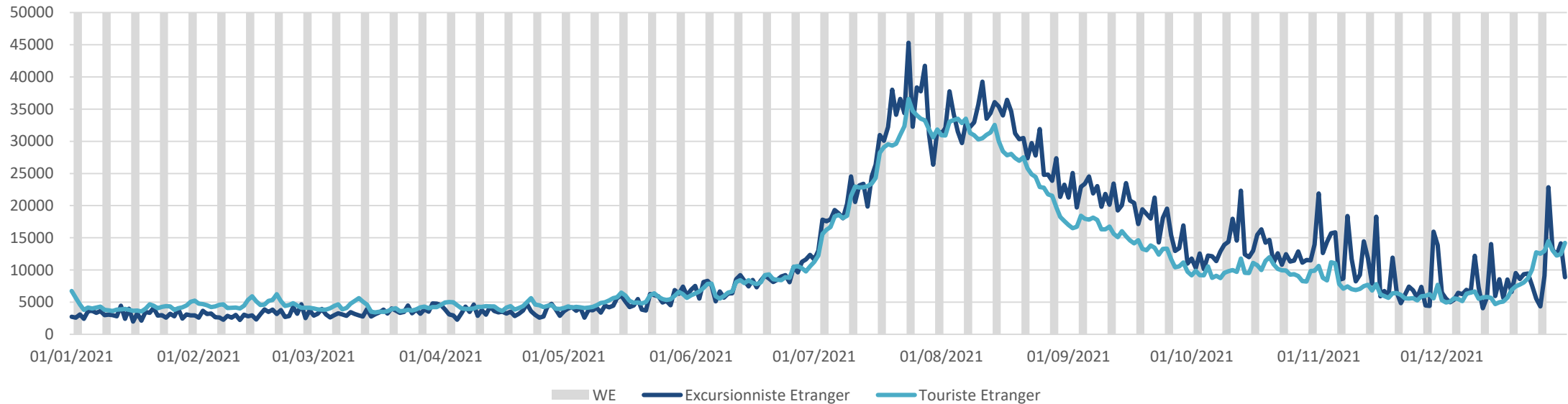
Dont 4,16 millions excursions étrangères soit 11 410 excursions par jour
(52% des visiteurs)

L'instabilité des excursions étrangères sur le 2^e semestre est liée principalement à la zone de Cherbourg, probablement en corrélation avec le trafic portuaire (marchandises, transmanches, croisières...)

Poids mensuel des visites étrangères

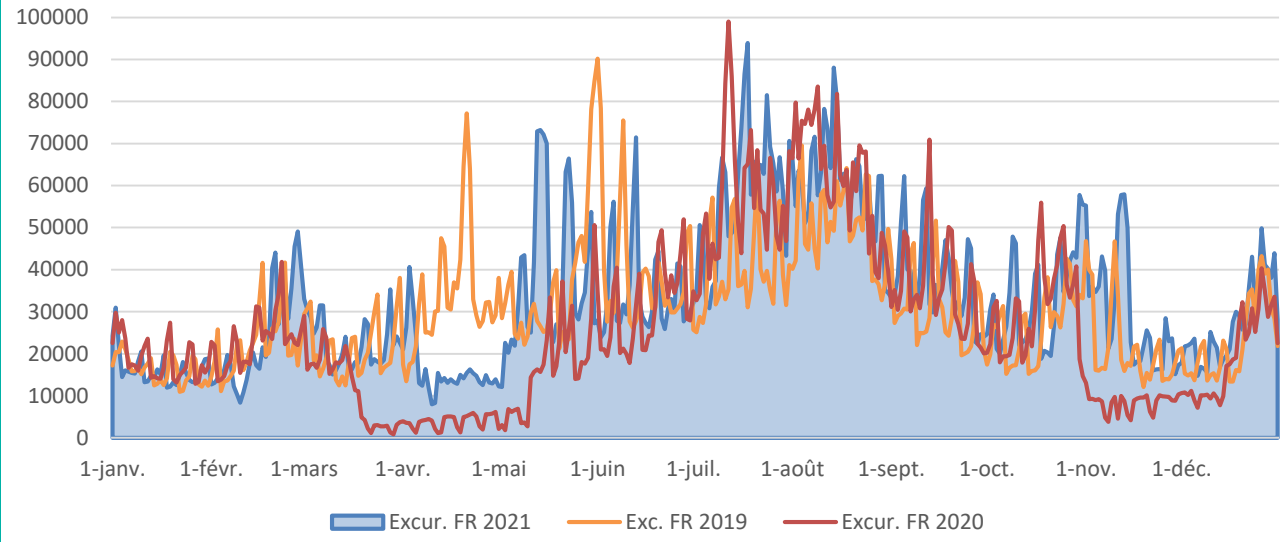


Visites quotidiennes étrangères

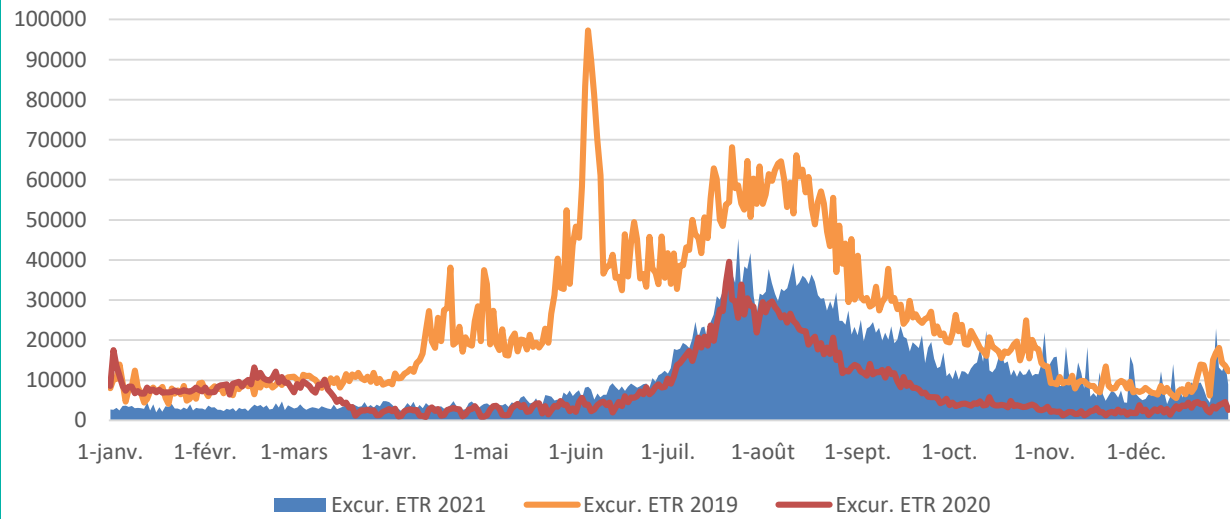




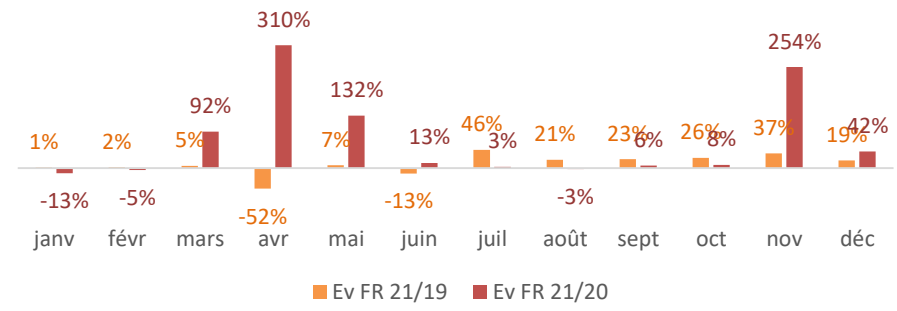
Evolution des excursions françaises



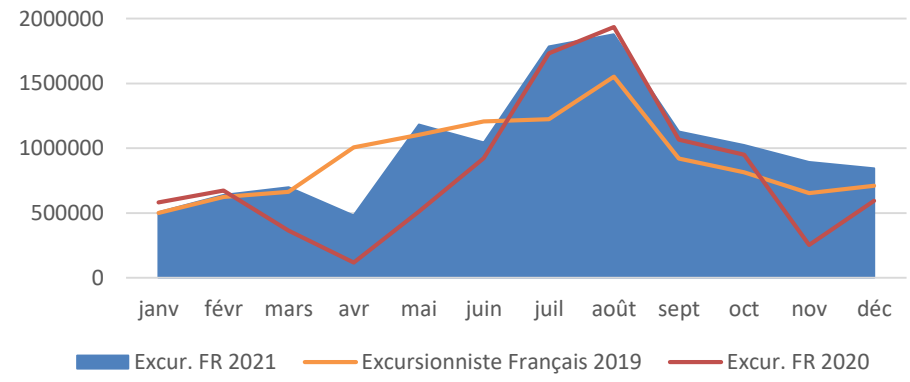
Evolution des excursions étrangères



Evolution des excursions françaises



Evolution des excursions mensuelles françaises



Les excursions françaises ont **augmenté de 10% sur l'année et de 32% pendant l'été** entre 2019 et 2021.

Le nombre d'excursions françaises a augmenté sur le 2^e semestre et particulièrement sur la haute saison. L'été représente 5 points de plus par rapport à 2019 et la saison (mai à octobre) +4 points.

Les excursions étrangères ont été divisées par 2 par rapport à 2019.



- Les **touristes français** sont **très saisonniers** : ils privilégient **l'été** (36% des nuitées), les **vacances scolaires** (+70% par rapport à la période scolaire) et/ou les week-ends (+39% par rapport à la semaine). Les **jours fériés** ont un impact notable sur la fréquentation, particulièrement quand ils viennent rallonger un week-end. La crise sanitaire a modifié les comportements de visite en accentuant la saisonnalité estivale mais dans une moindre mesure qu'en 2020.
- Les **touristes « habituellement présents »** sont **peu saisonniers** par rapport aux touristes. Même si l'été reste une période privilégiée, son attrait est plus modeste (30% des nuitées en été). Les **jours fériés et les vacances hors été ont peu d'impact** sur leur fréquentation.
- Les **excursionnistes** sont également **peu saisonniers** (30% des excursions en été). Les **week-ends** (+40% par rapport à la semaine) et les ailes de saison sont attractifs pour les excursions.

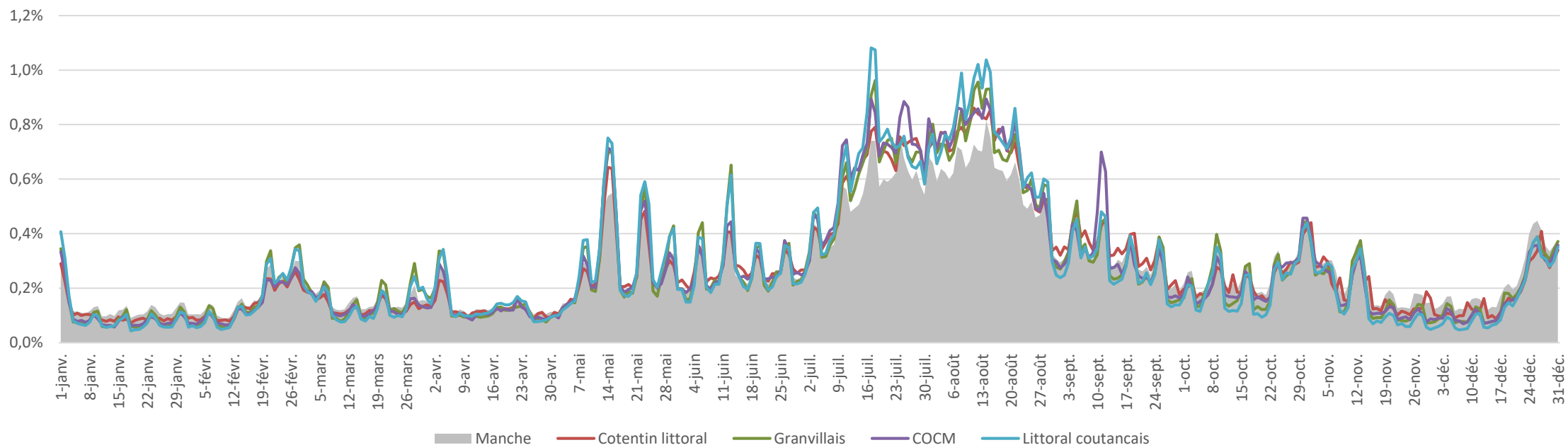


- Les **touristes étrangers** sont **très saisonniers** : l'été est la période favorite (41% des nuitées). Cette concentration estivale s'est renforcée depuis la crise sanitaire et les restrictions de déplacement.
- Les **excursionnistes étrangers** ont la même saisonnalité que les touristes. La Manche, avec le port de Cherbourg, est un point d'escale pour de nombreux croisiéristes, d'arrivées/départ transmanche de passagers et de marchandises ; impactant la fréquentation notamment sur le 2^e semestre.

Fréquentation touristique : Quand les touristes sont-ils présents?

Les destinations littorales balnéaires : forte saisonnalité en été, part importante de clientèle française, part des séjournants plus importante.

Fréquentation des destinations balnéaires



COTENTIN LITTORAL

- 22%** des nuitées départementales
- 75%** de nuitées françaises
- 64%** d'excursions françaises
- 37%** de manchois
- 19%** de nuitées de touristes français habituellement présents
- 42%** d'excursions
- 39%** de fréquentation estivale
- 33%** de la fréquentation française en week-end

GRANVILLAIS

- 19%** des nuitées départementales
- 88%** de nuitées françaises
- 88%** d'excursions françaises
- 34%** de manchois
- 24%** de nuitées de touristes français habituellement présents
- 46%** d'excursions
- 40%** de fréquentation estivale
- 38%** de la fréquentation française en week-end

CÔTE OUEST CENTRE MANCHE

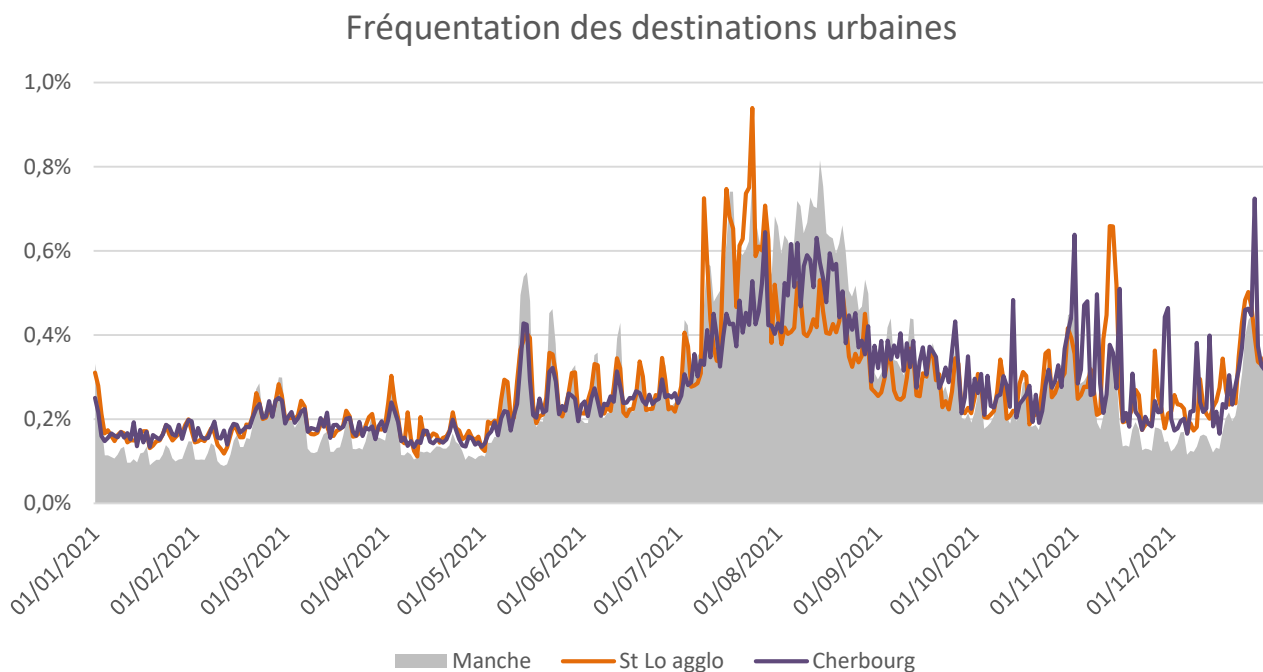
- 11%** des nuitées départementales
- 81%** de nuitées françaises
- 81%** d'excursions françaises
- 45%** de manchois
- 20%** de nuitées de touristes français habituellement présents
- 42%** d'excursions
- 41%** de fréquentation estivale
- 36%** de la fréquentation française en week-end

COUTANCAIS LITTORAL

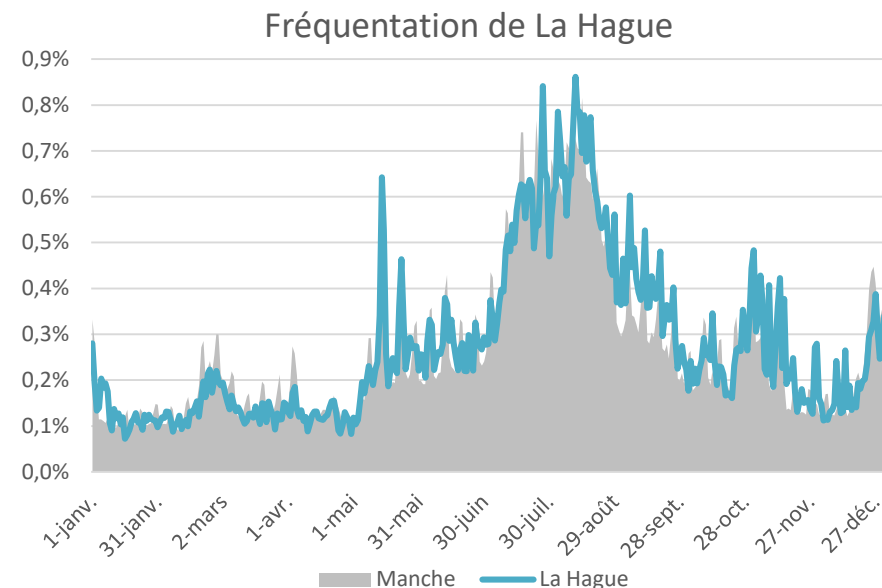
- 8%** des nuitées départementales
- 92%** de nuitées françaises
- 89%** d'excursions françaises
- 43%** de manchois
- 21%** de nuitées de touristes français habituellement présents
- 40%** d'excursions
- 42%** de fréquentation estivale
- 37%** de la fréquentation française en week-end

Fréquentation touristique : Quand les touristes sont-ils présents?

Les destinations urbaines : saisonnalité peu marquée, une fréquentation en hors-saison. Sur Cherbourg, pics moins marqués lors des week-ends.



La Hague : fréquentation atypique au profil utilitaire (pas de pics le week-ends) mais au caractère saisonnier (vacances, été) supposant une attractivité touristique proche des zones littorales, fort taux d'étrangers (mais profil professionnel).



ST LÔ AGGLO

- 8%** des nuitées départementales
- 85%** de nuitées françaises
- 87%** d'excursions françaises
- 44%** de manchois
- 34%** de nuitées de touristes français habituellement présents
- 65%** d'excursions
- 29%** de fréquentation estivale
- 34%** de la fréquentation française en week-end

CHERBOURG

- 9%** des nuitées départementales
- 73%** de nuitées françaises
- 62%** d'excursions françaises
- 60%** de manchois
- 22%** de nuitées de touristes français habituellement présents
- 44%** d'excursions
- 29%** de fréquentation estivale
- 27%** de la fréquentation française en week-end

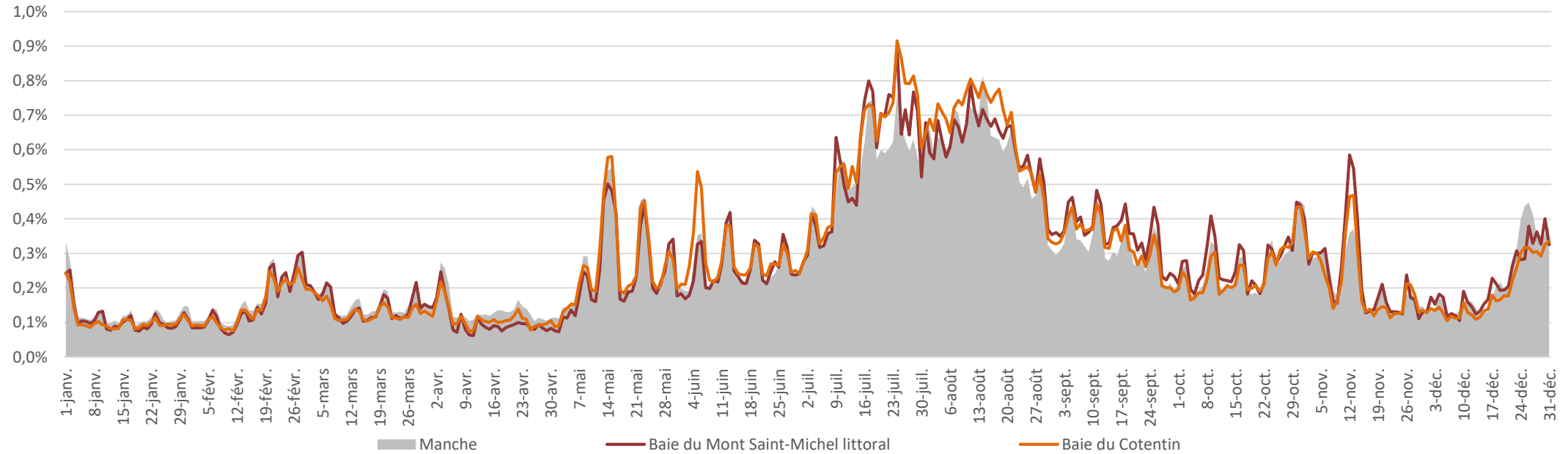
LA HAGUE

- 4%** des nuitées départementales
- 55%** de nuitées françaises
- 65%** d'excursions françaises
- 53%** de manchois
- 19%** de nuitées de touristes français habituellement présents
- 67%** d'excursions
- 35%** de fréquentation estivale
- 30%** de la fréquentation française en week-end

Fréquentation touristique : Quand les touristes sont-ils présents?

Les destinations mixtes à vocation internationale : bonne fréquentation l'été avec une saisonnalité proche de celle départementale, une fréquentation en hors-saison, part élevée de clientèle étrangère (la plus forte du département), part d'excursions importante.

Fréquentation des destinations à vocation internationale



BAIE DU MSM LITTORALE

- 10% des nuitées départementales
- 78% de nuitées françaises
- 75% d'excursions françaises
- 32% de manchois
- 24% de nuitées de touristes français habituellement présents
- 71% d'excursions
- 37% de fréquentation estivale
- 35% de la fréquentation française en week-end

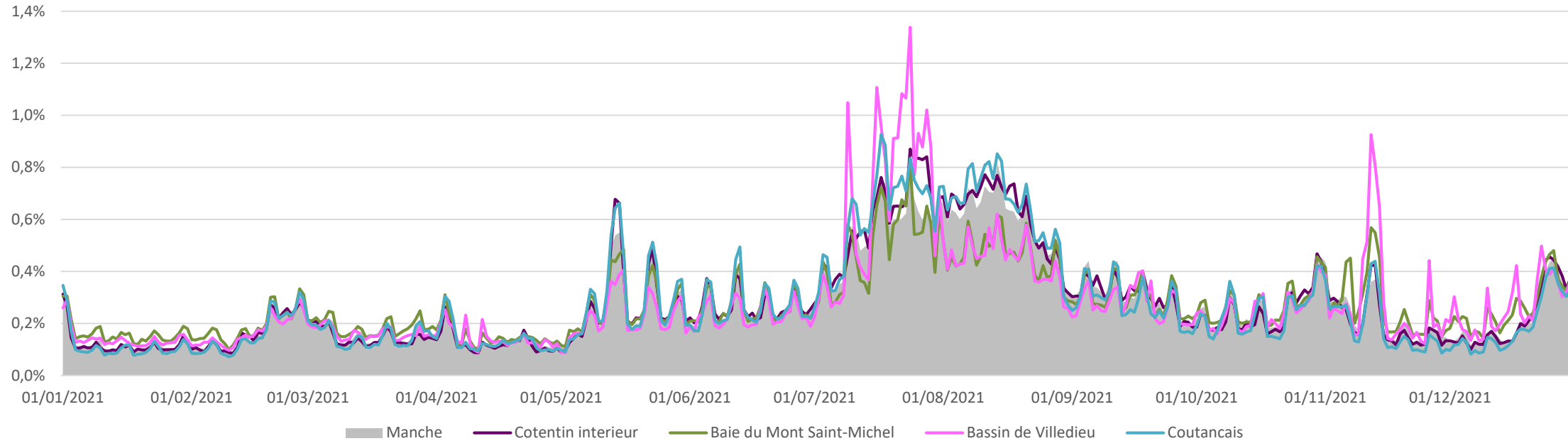
BAIE DU COTENTIN

- 9% des nuitées départementales
- 81% de nuitées françaises
- 77% d'excursions françaises
- 40% de manchois
- 22% de nuitées de touristes français habituellement présents
- 59% d'excursions
- 39% de fréquentation estivale
- 34% de la fréquentation française en week-end

Fréquentation touristique : Quand les touristes sont-ils présents?

Les destinations mixtes : bonne fréquentation l'été mais une saisonnalité moins marquée (le sud Manche a une saisonnalité moins forte), une fréquentation en hors-saison, une part d'excursions élevée et une part importante de clientèle locale. Le Coutançais a une saisonnalité assez forte car il comprend aussi sa zone littorale.

Fréquentation des destinations rurales



COTENTIN INTERIEUR

- 8% des nuitées départementales
- 81% de nuitées françaises
- 80% d'excursions françaises
- 49% de manchois
- 19% de nuitées de touristes français habituellement présents
- 62% d'excursions
- 37% de fréquentation estivale
- 34% de la fréquentation française en week-end

BAIE DU MSM INTERIEURE

- 8% des nuitées départementales
- 81% de nuitées françaises
- 86% d'excursions françaises
- 33% de manchois
- 34% de nuitées de touristes français habituellement présents
- 71% d'excursions
- 30% de fréquentation estivale
- 36% de la fréquentation française en week-end

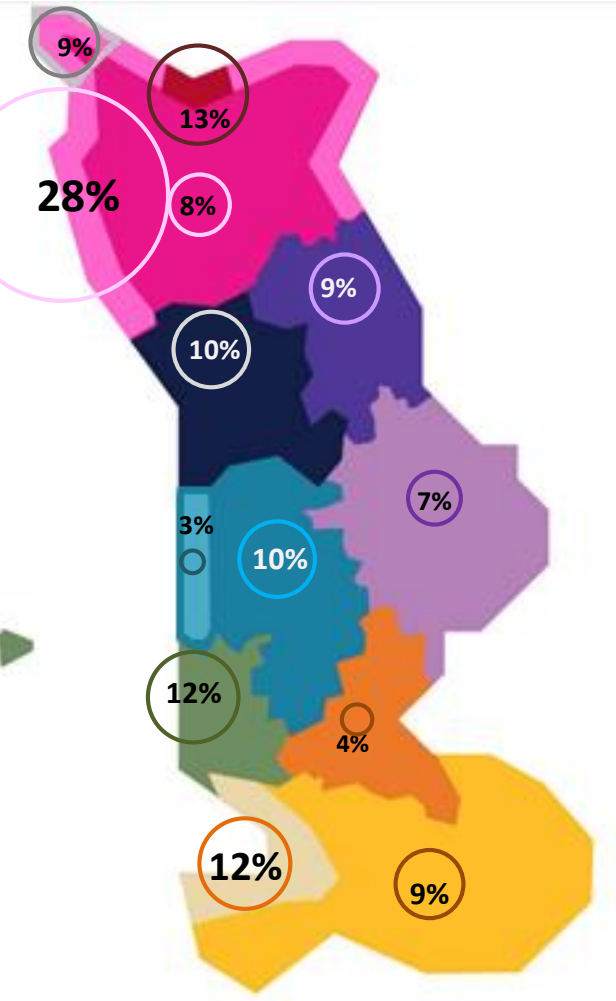
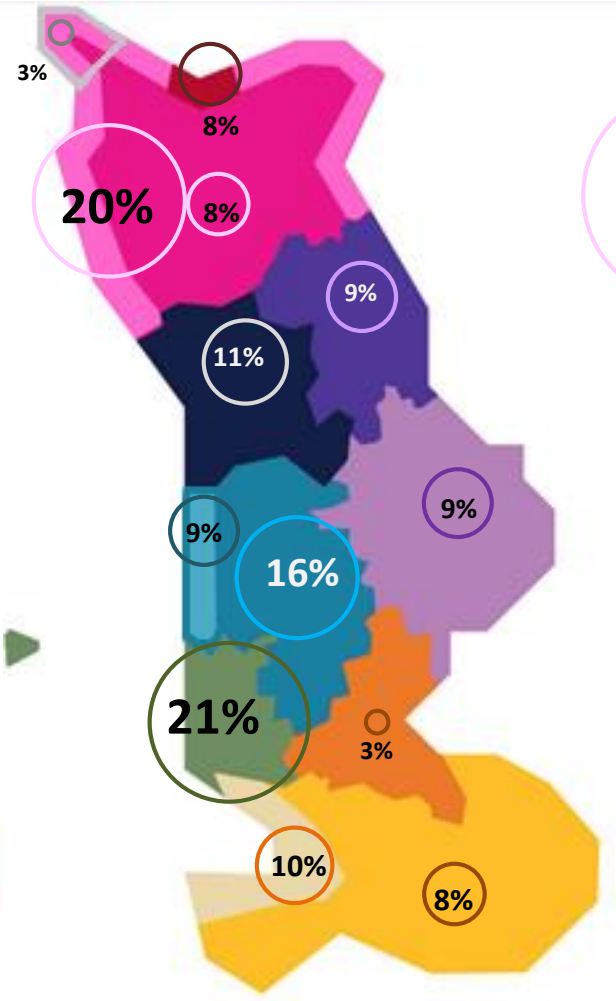
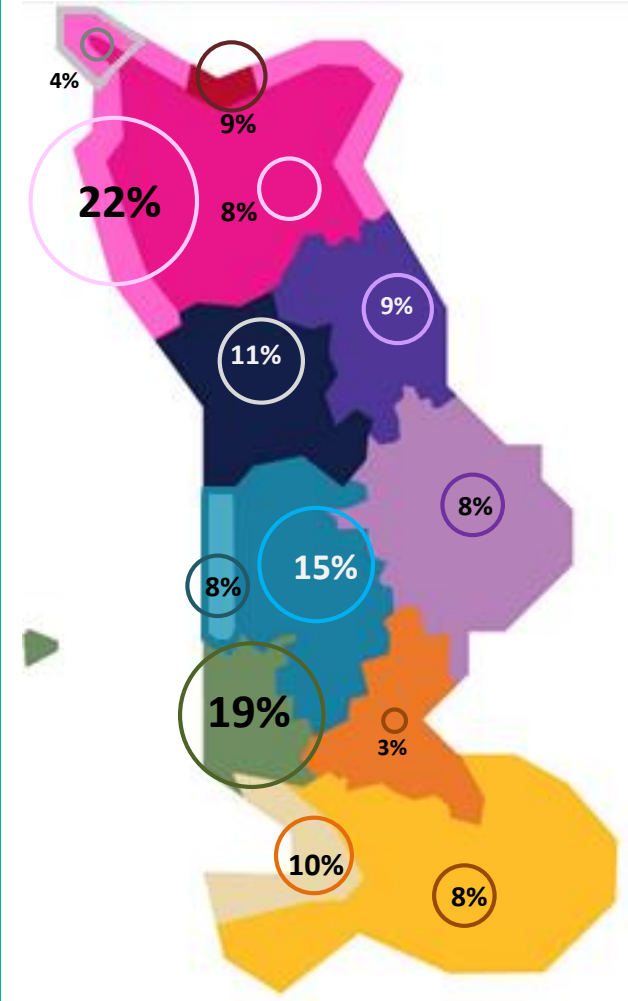
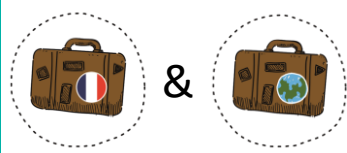
VILLEDIEU INTERCOM

- 3% des nuitées départementales
- 76% de nuitées françaises
- 86% d'excursions françaises
- 45% de manchois
- 27% de nuitées de touristes français habituellement présents
- 75% d'excursions
- 35% de fréquentation estivale
- 33% de la fréquentation française en week-end

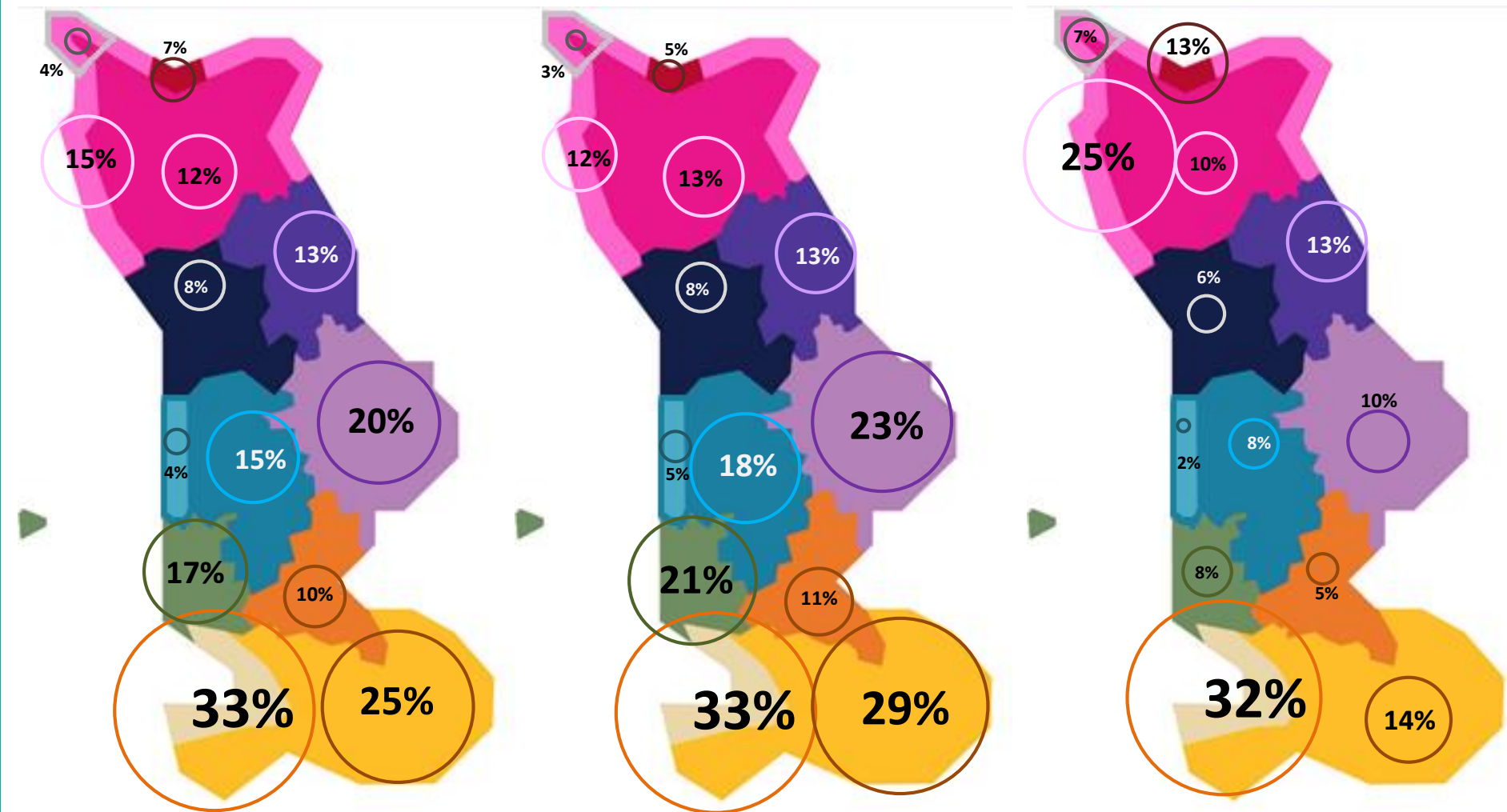
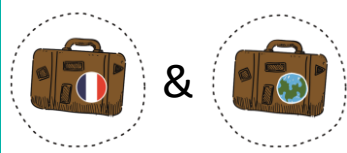
COUTANCAIS

- 15% des nuitées départementales
- 87% de nuitées françaises
- 87% d'excursions françaises
- 42% de manchois
- 22% de nuitées de touristes français habituellement présents
- 51% d'excursions
- 39% de fréquentation estivale
- 36% de la fréquentation française en week-end

Fréquentation touristique : où les touristes dorment-ils (nuitées) ?

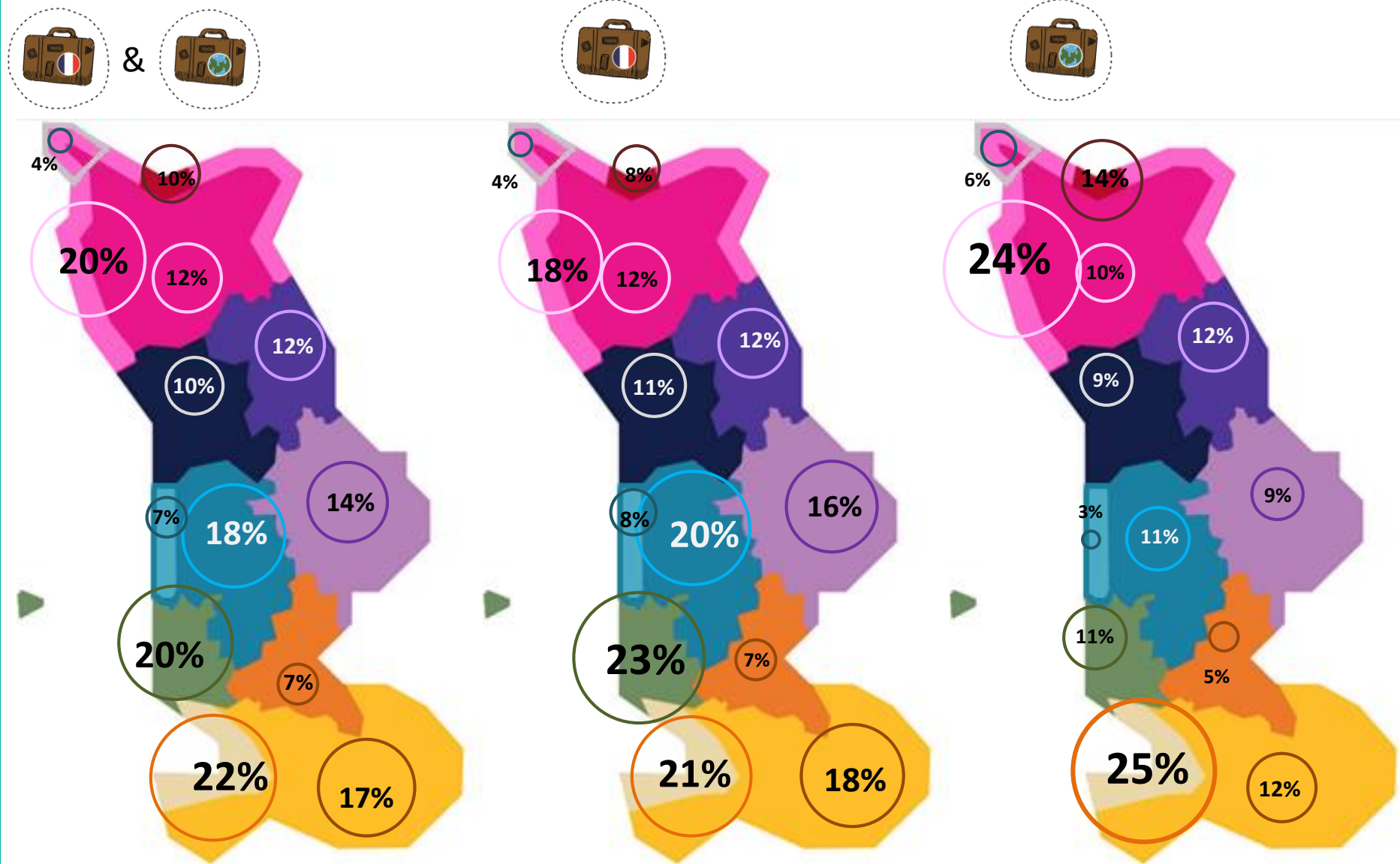


Fréquentation touristique : Où les excursionnistes vont-ils ?



Méthodo : ne sont comptabilisés que les excursions extra-départementales. Les excursions peuvent être comptabilisées sur plusieurs zones (critère : durée de présence de 2h), par conséquent la somme n'est pas égale à 100%.

Fréquentation touristique (diurne) : Où les visiteurs (excursions et touristes) sont-ils présents ?



Méthodo : ne sont comptabilisés que les visiteurs extra-départementaux. Les excursionnistes peuvent être comptabilisés sur plusieurs zones (critère : durée de présence de 2h), par conséquent la somme n'est pas égale à 100.

Fréquentation touristique : évolution des lieux de nuitées 2021 / 2019



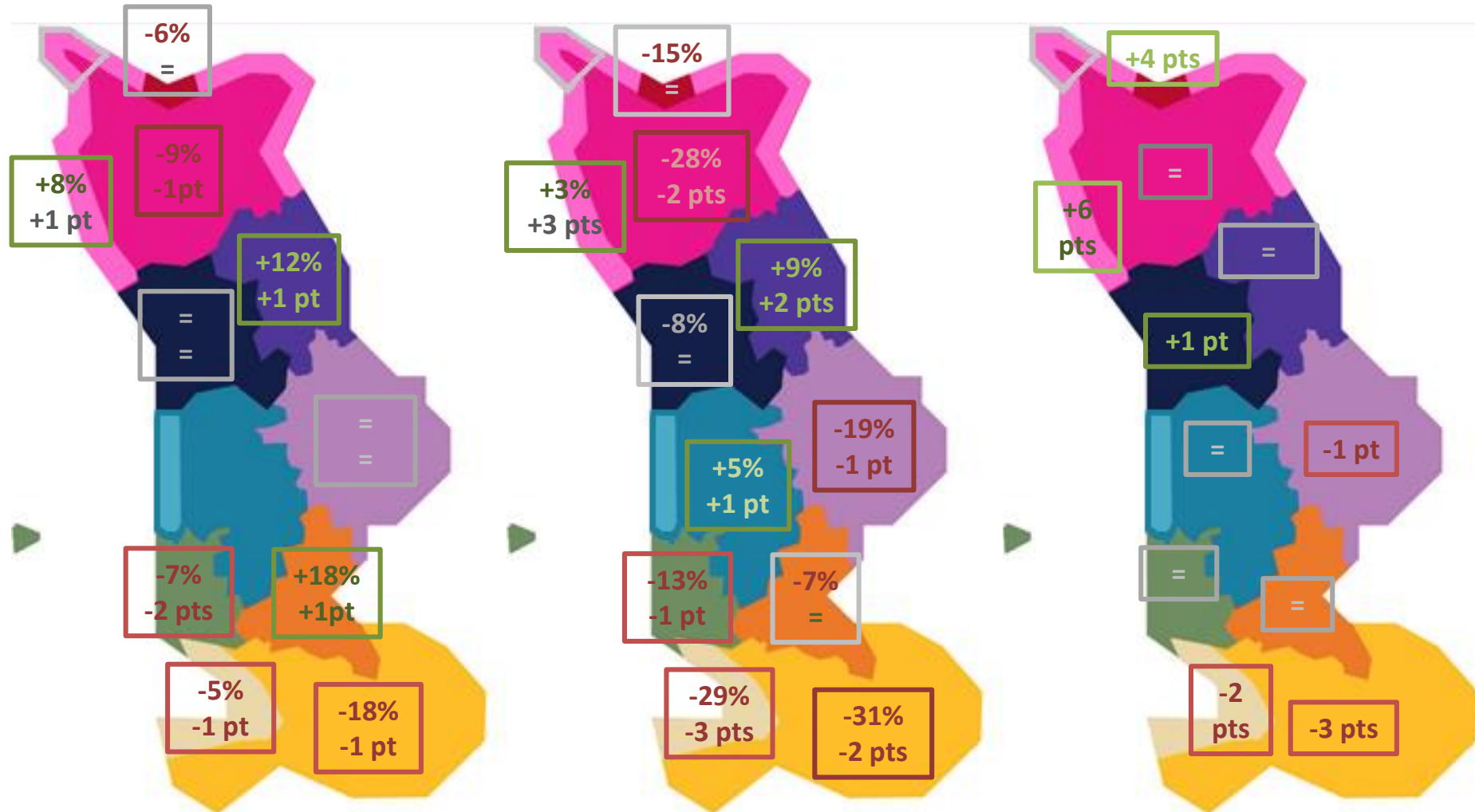
Diurne



Nuitées



Nuitées



Evolution en volume
2021 / 2019

Evolution part de
marché 2021/2019



- Le littoral (hors baie du Cotentin et du Mont Saint-Michel) représente 60% des nuitées. Les Français privilégient davantage le littoral de la côte ouest (balnéaire).
- Les étrangers privilégient davantage le Cotentin (littoral, La Hague et Cherbourg) et la baie littorale du Mont-Saint-Michel
- Les zones limitrophes du département (St Lô Agglo, Mont-Saint-Michel Normandie et Villedieu Intercom) sont propices aux excursions, particulièrement le sud-Manche.



Top 3 des destinations :

- Littoral de la Baie du Mont Saint-Michel,
 - Granville Terre et Mer,
 - Littoral du Cotentin.

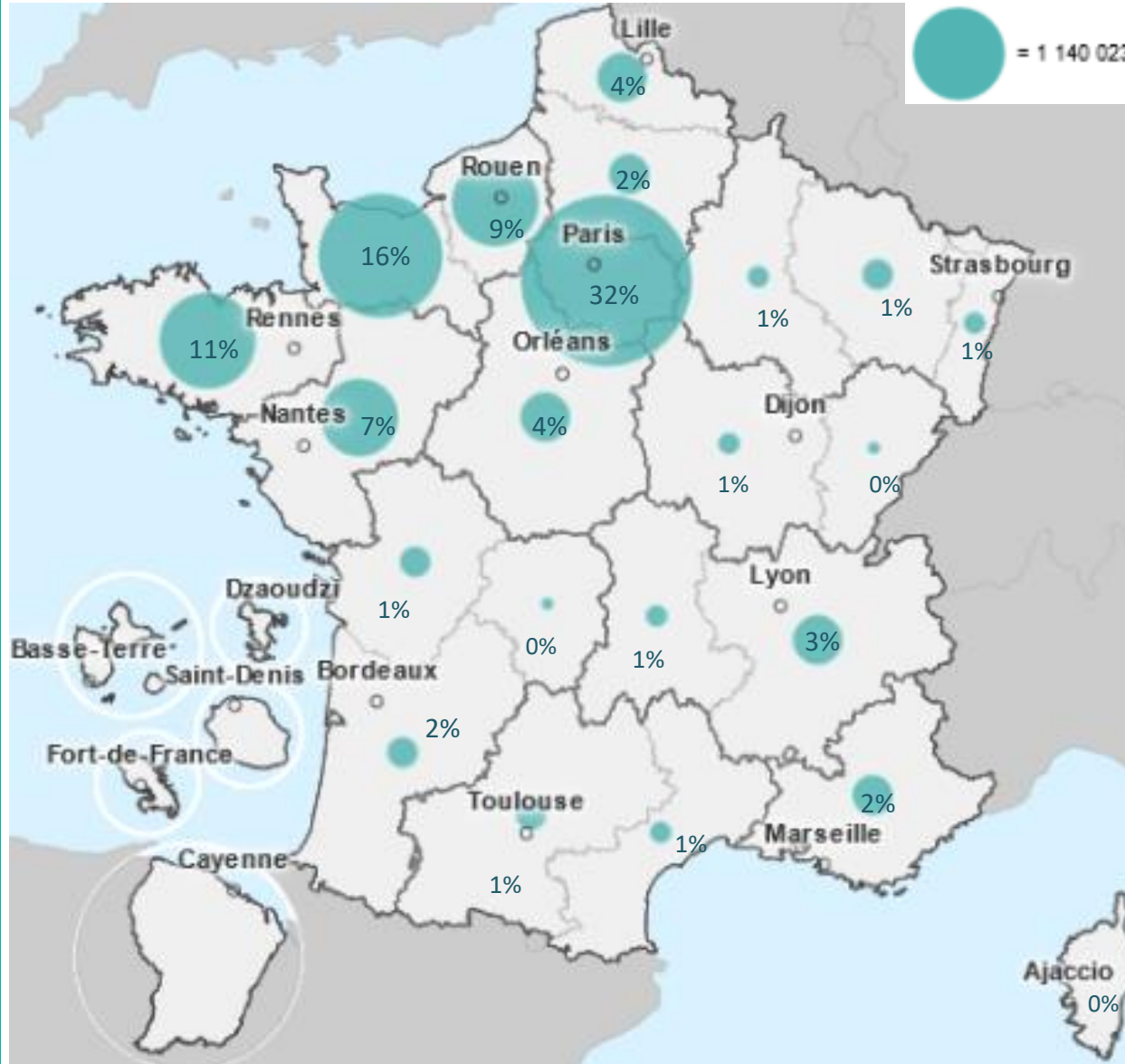
Mais pour les séjours, sont les principaux lieux de nuitées :

- le littoral du Cotentin,
- Granville Terre et Mer,
- Coutances Mer et Bocage

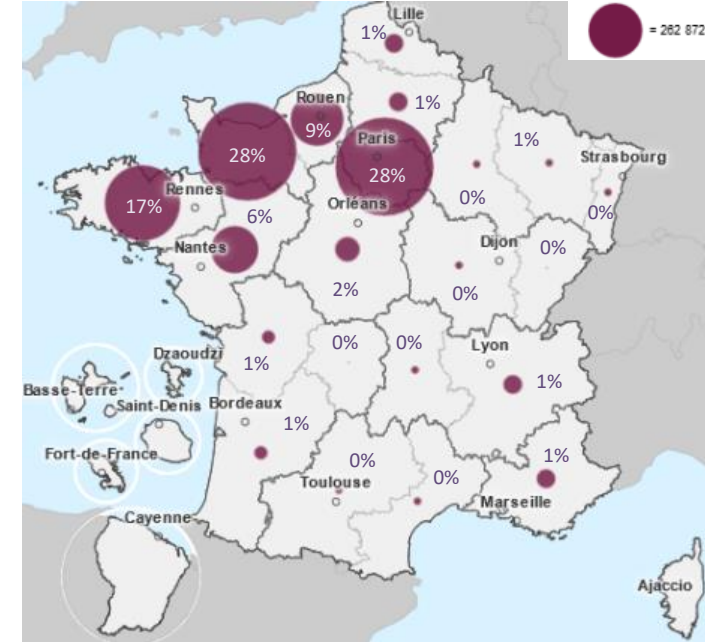
- Le littoral (hors baie du Cotentin et du Mont Saint-Michel) représente 60% des nuitées. Le littoral du Cotentin a été particulièrement attractif depuis la crise sanitaire, puisqu'il gagne 4 points de part de marché par rapport à 2019 sur les nuitées.
- Globalement, les destinations littorales tirent un bilan positif de cette saison 2021. Mont-Saint-Michel-Normandie a particulièrement souffert de la crise sanitaire aussi bien sur la clientèle française qu'étrangère.

Origine géographique : D'où viennent nos touristes ?

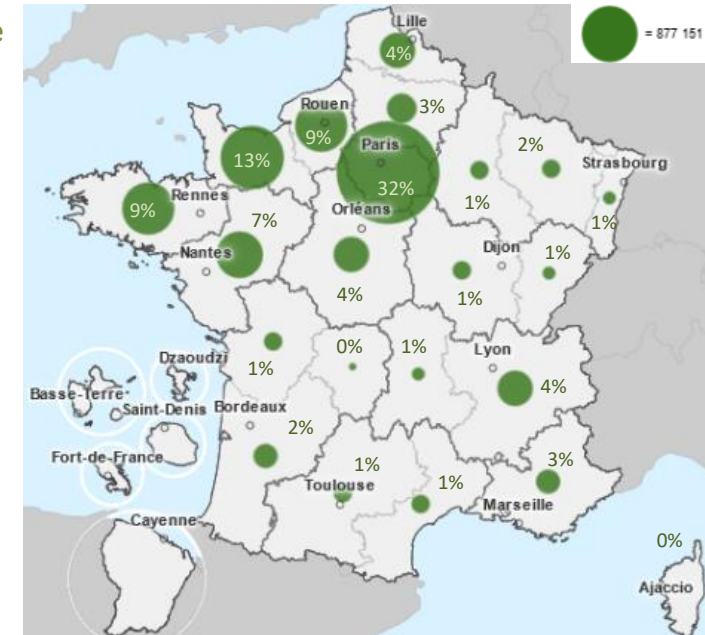
43% des nuitées françaises sont issues des régions limitrophes du grand ouest (bassin à 3h).



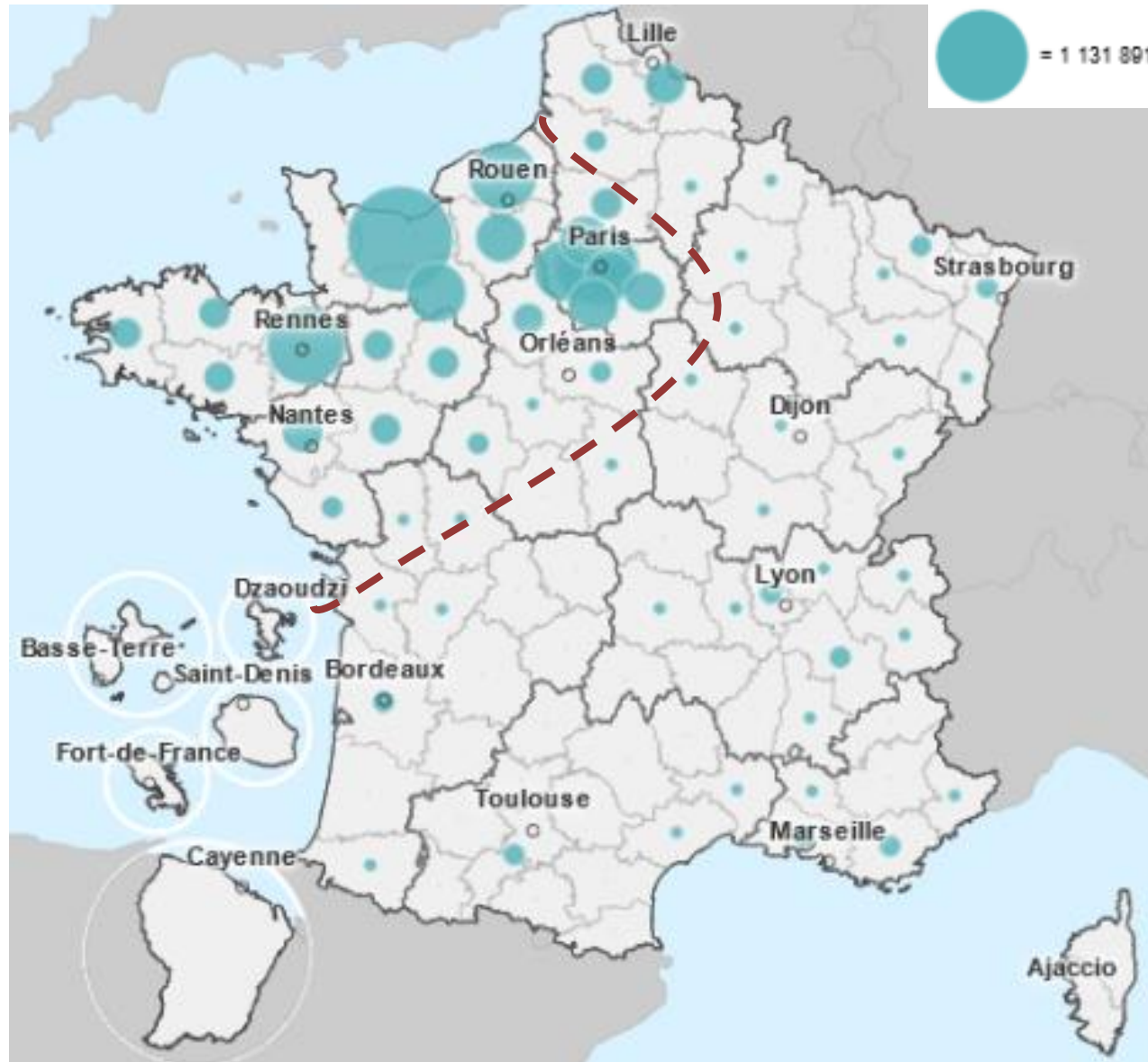
Touriste
« habituellement
présent »



Touriste

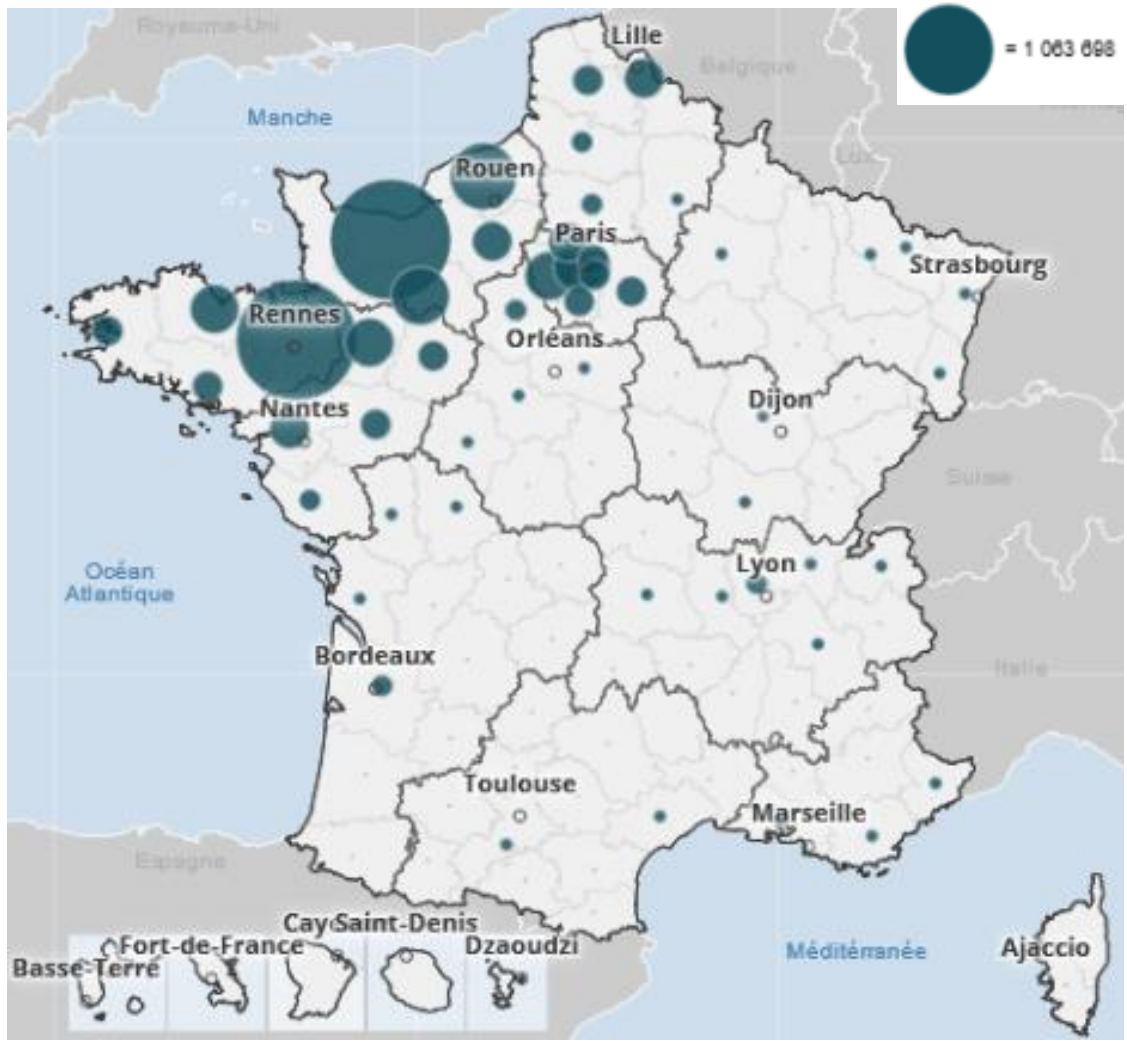


Origine géographique : D'où viennent nos touristes ?



TOP 10	% des nuitées FR	% des touristes	% hab. présents
Calvados	13%	10%	22%
Ille-et-Vilaine	7%	5%	14%
Paris	7%	7%	8%
Seine-Maritime	6%	6%	5%
Hauts-de-Seine	5%	5%	5%
Yvelines	5%	5%	4%
Orne	4%	3%	6%
Eure	3%	3%	3%
Seine-Saint-Denis	3%	3%	3%
Val-d'Oise	3%	3%	2%

Origine géographique : D'où viennent nos excursionnistes ?



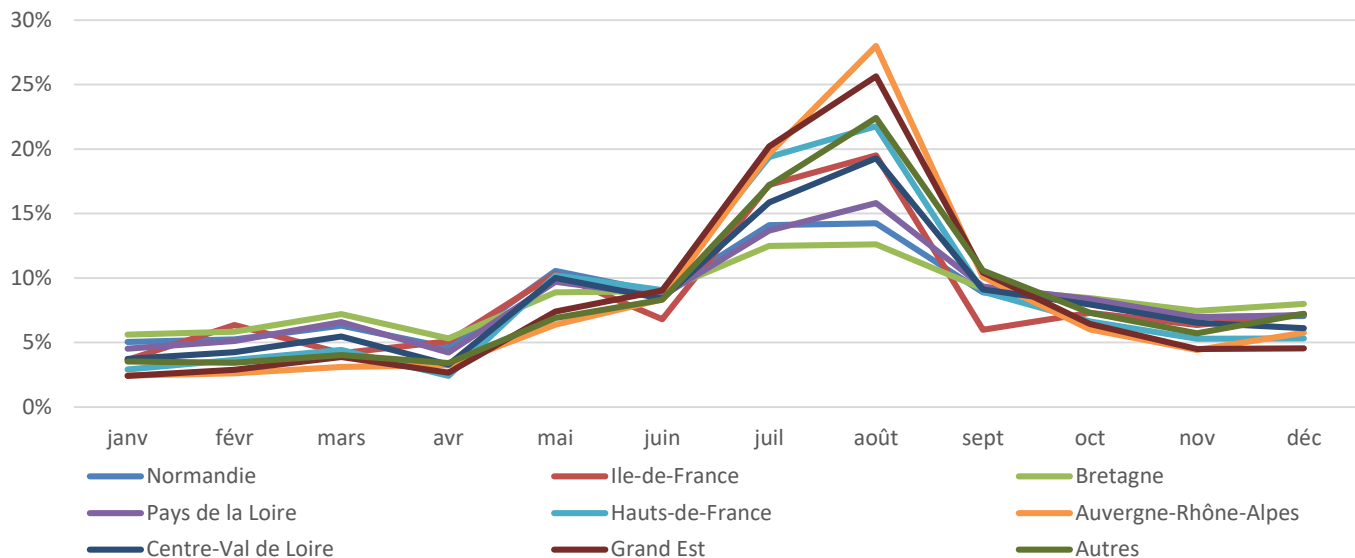
TOP régions	
Bretagne	23%
Basse-Normandie	23%
Ile-de-France	17%
Pays de la Loire	9%
Haute-Normandie	8%
Nord-Pas-de-Calais	4%
Rhône-Alpes	2%

TOP 10	
Calvados	18%
Ille-et-Vilaine	17%
Seine-Maritime	5%
Orne	5%
Paris	3%
Mayenne	3%
Yvelines	3%
Côtes d'Armor	3%
Hauts-de-Seine	3%
Loire-Atlantique	3%

Origine géographique : Quelle clientèle à quelle période ?



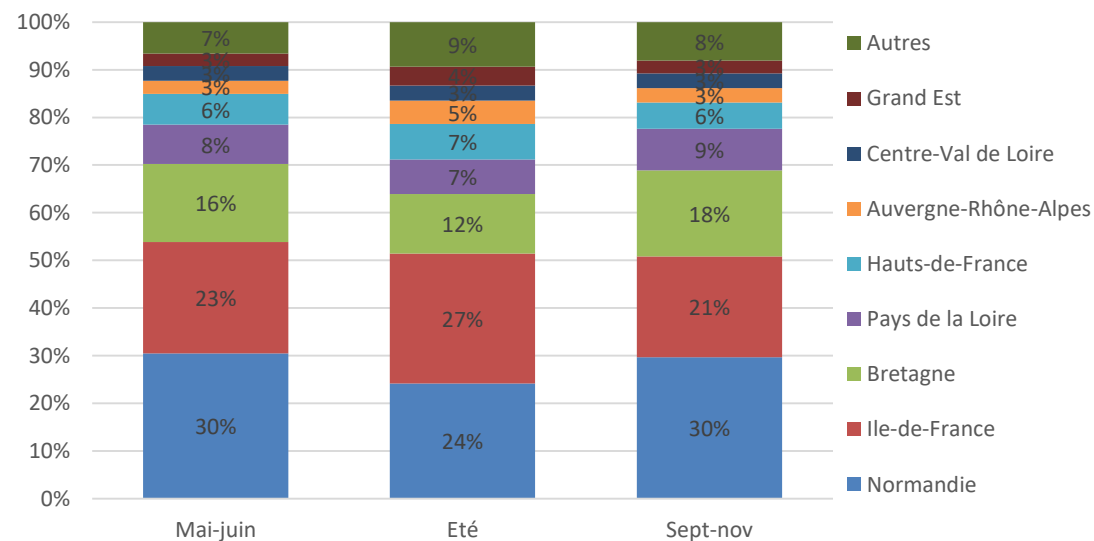
Saisonnalité par région d'origine



Les régions les plus éloignées sont les plus saisonnières sur l'été : la haute-saison représente 48% des visites des clientèles d'Auvergne-Rhône-Alpes, 46% des clientèles du Grand Est, 41% pour celles des Hauts-de-France.

Sur l'été, les Franciliens sont fortement présents. Le poids des Franciliens augmente de 4 à 6 points sur l'été par rapport aux ailes de saison. La part des clientèles de proximité se réduit au profit de clientèles lointaines notamment des Hauts-de-France et d'Auvergne-Rhône-Alpes. Le poids des clientèles de proximité (Normandie, Bretagne et Pays de la Loire) est plus important sur les ailes de saison.

Poids des clientèles régionales par saison





NUITEES	Ev 21/19	Ev part annuelle 21/19	Ev saison (mai-oct) 21/19	Ev part saison 21/19
Ile-de-France	-7%	1,3 pt	-7%	0,5 pt
Normandie	-12%	-0,2 pt	-8%	0,1 pt
Bretagne	-16%	-0,7 pt	-15%	-0,8 pt
Pays de la Loire	-17%	-0,5 pt	-14%	-0,5 pt
Hauts-de-France	-11%	0 pt	-2%	0,4 pt
Auvergne-Rhône-Alpes	-6%	0,2 pt	-1%	0,3 pt
Centre-Val de Loire	-13%	-0,1 pt	-10%	-0,1 pt
Grand Est	-11%	0 pt	-4%	0,2 pt
Nouvelle Aquitaine	-16%	-0,1 pt	-12%	-0,1 pt
Provence-Alpes-Côte d'Azur	-14%	-0,1 pt	-9%	0 pt
Occitanie	-8%	0,1pt	-6%	0,1 pt
Bourgogne-Franche-Comté	-16%	-0,1 pt	-8%	0 pt

Top 5 département

<i>Calvados</i>	-12%	0 pt	-11%	-0,3 pt
<i>Ille-et-Vilaine</i>	-17%	-0,5 pt	-18%	-0,8 pt
<i>Paris</i>	0%	0,8 pt	-5%	0,2 pt
<i>Seine-Maritime</i>	-8%	0,2 pt	1%	0,5 pt
<i>Hauts-de-Seine</i>	-1%	0,5 pt	-2%	0,3 pt

EXCURSIONS	Ev 21/19	Ev part annuelle 21/19	Ev saison (mai-oct) 21/19	Ev part saison 21/19
Normandie	5%	-1,5%	13%	-1,4 pt
Bretagne	5%	-1,3 pt	9%	-1,7 pt
Ile-de-France	20%	1,4 pt	26%	1,1 pt
Pays de la Loire	5%	-0,5 pt	11%	-0,5 pt
Hauts-de-France	14%	0,2 pt	26%	0,4 pt
Auvergne-Rhône-Alpes	32%	0,5 pt	42%	0,6 pt
Grand Est	23%	0,3 pt	36%	0,4 pt
Nouvelle Aquitaine	23%	0,2 pt	32%	0,3 pt
Centre-Val de Loire	19%	0,2 pt	28%	0,2 pt
Occitanie	39%	0,3 pt	43%	0,3 pt
Provence-Alpes-Côte d'Azur	23%	0,1 pt	34%	0,2 pt
Bourgogne-Franche-Comté	18%	0,1 pt	30%	0,1 pt

Top 5 département

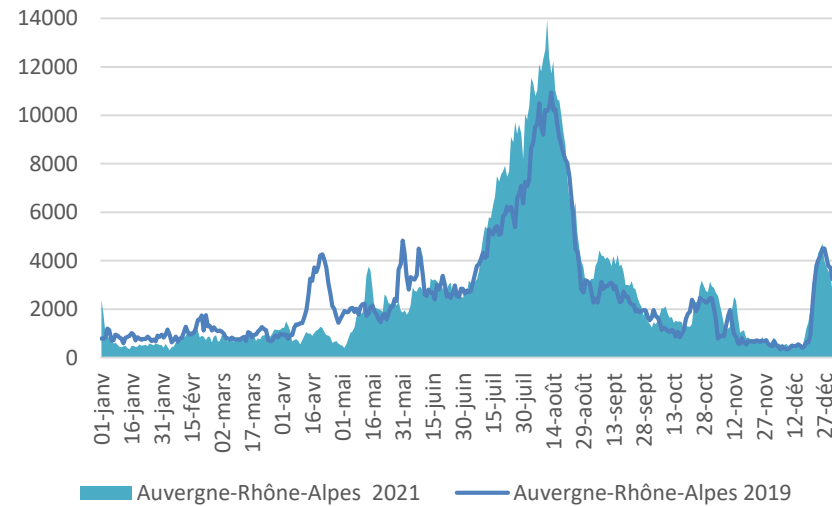
<i>Calvados</i>	4%	-1,0 pt	10%	-1,1 pt
<i>Ille-et-Vilaine</i>	6%	-0,8 pt	9%	-1,3 pt
<i>Seine-Maritime</i>	10%	0 pt	18%	0 pt
<i>Orne</i>	0%	-0,5 pt	9%	-0,4 pt
<i>Paris</i>	21%	0,3 pt	21%	0,1 pt

Poussée des Franciliens vs recul des bassins de proximité

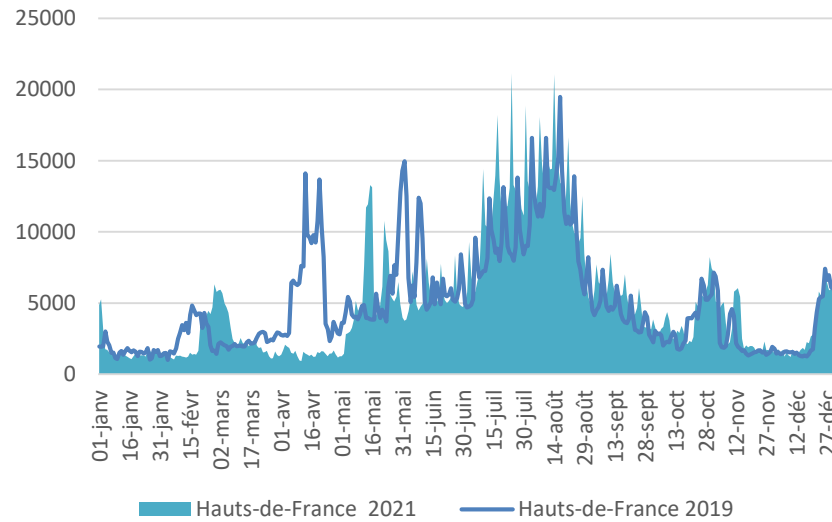
Les Franciliens ont été plus nombreux en séjour et en excursions dans la Manche notamment les Franciliens de l'Ouest, gagnant des parts de marché. Les Hauts-de-France, la Haute-Normandie, Auvergne-Rhône-Alpes sont également des bassins émetteurs en progression sur la saison.

A l'inverse, les clientèles de proximité (Basse-Normandie, Bretagne, Pays de la Loire) sont en recul.

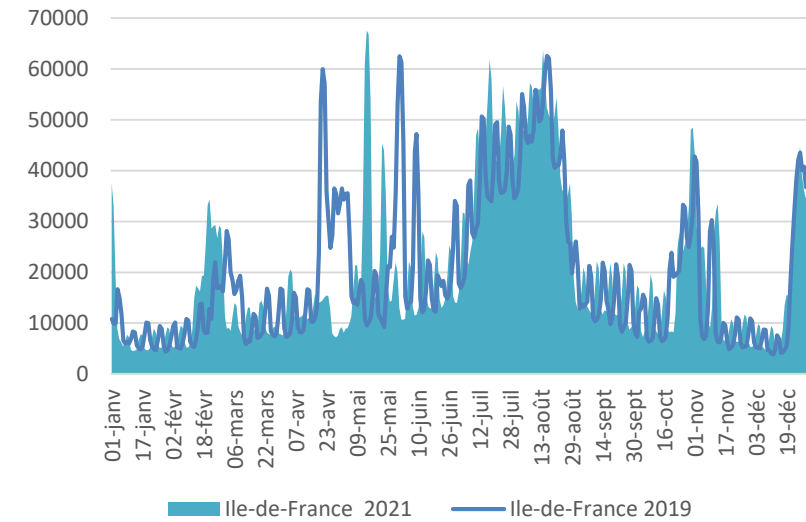
Fréquentation des clientèles d'Auvergne- Rhône-Alpes 2021 vs 2019



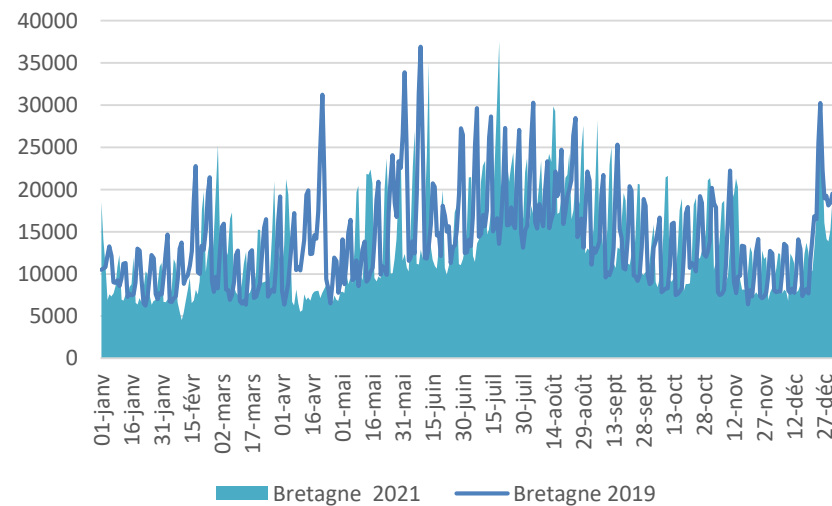
Fréquentation des clientèles nordistes 2021 vs 2019



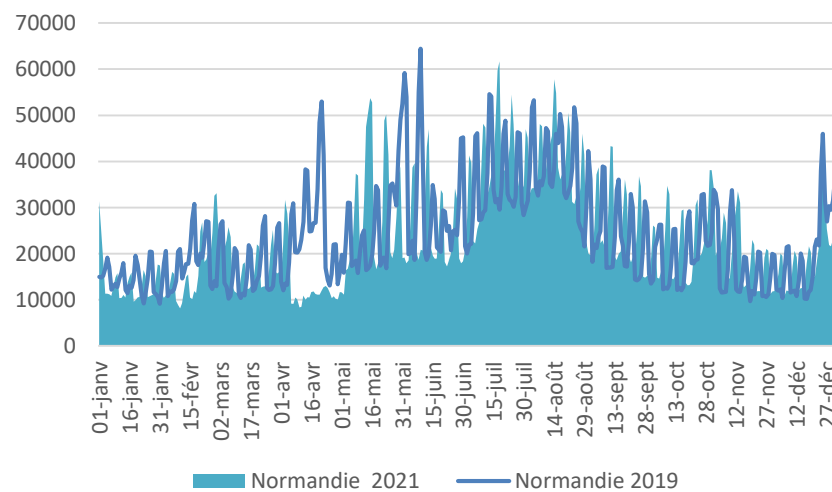
Fréquentation des clientèles franciliennes 2021 vs 2019



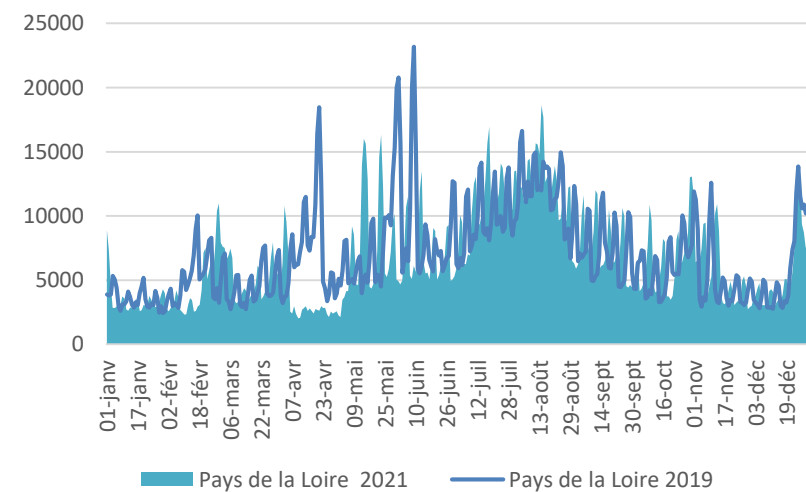
Fréquentation des clientèles bretonnes 2021 vs 2019



Fréquentation des clientèles normandes 2021 vs 2019



Fréquentation des clientèles ligériennes 2021 vs 2019

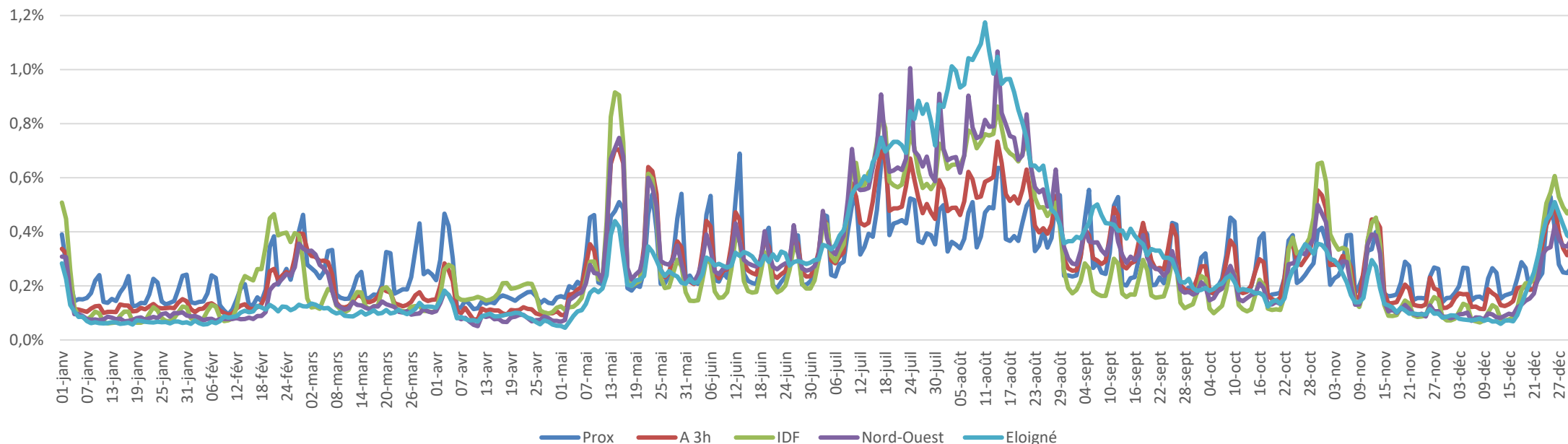


Les différents comportements de visite selon les bassins :

- Clientèle de proximité** : part d'excursionniste et de touriste régulier plus élevée, saisonnalité faible, importance des week-ends
- Clientèle à 3h** : bien que géographiquement proche, a un comportement plus proche de celle des clientèles du Nord-Ouest, excepté sur la saisonnalité (plus similaire à la clientèle de proximité). Saisonnalité moins marquée, présence en week-end, mix excursions / séjour.
- Clientèle francilienne** : principalement en séjour, part de touriste récurrent plutôt haute, présence forte en été et lors des week-ends.
- Clientèle du bassin Nord-Ouest** : saisonnière avec une fréquentation forte en été, influence moindre des week-ends.
- Clientèle éloignée** : principalement en séjour, revient peu régulièrement dans la Manche, saisonnalité forte notamment sur la 1^{ère} quinzaine d'août, peu d'incidence des week-ends. Part plus importante des bassins reliés par une liaison aérienne proche.

	Part excurs.	Part HP	Part touriste	Part été	Part WE	Part saison (mai-oct)
Proximité (14, 35, 53, 61)	52%	24%	24%	26%	40%	61%
A 3h (Haute-Normandie, Pays-de-la-Loire, Bretagne)	41%	18%	40%	31%	35%	68%
Ile-de-France	27%	21%	52%	37%	36%	67%
Nord-Ouest (Hauts-de-France, Centre)	39%	13%	48%	39%	33%	74%
Eloigné (autres)	34%	8%	58%	45%	29%	78%

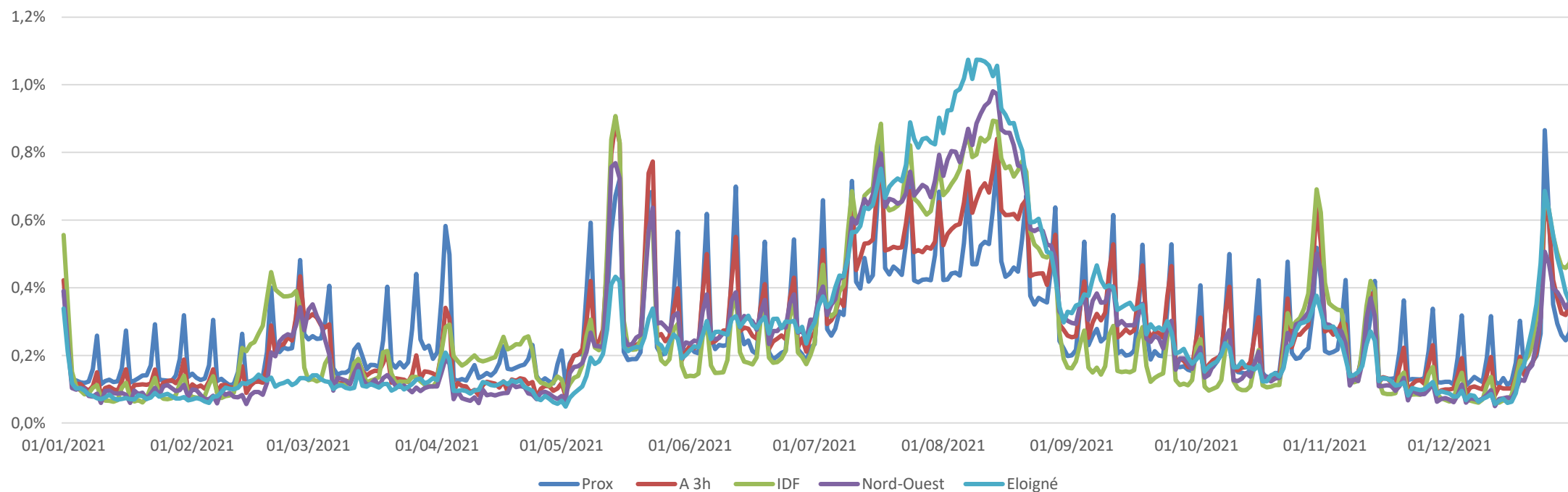
Fréquentation diurne par bassin





	Part été	Part WE	Part saison (mai-oct)
Proximité (14, 35, 53, 61)	29%	43%	63%
A 3h (Haute-Normandie, Pays-de-la-Loire, Bretagne)	33%	38%	69%
Ile-de-France	39%	37%	67%
Nord-Ouest (Hauts-de-France, Centre)	41%	33%	75%
Eloigné (autres)	44%	31%	76%

Nuitées par bassin

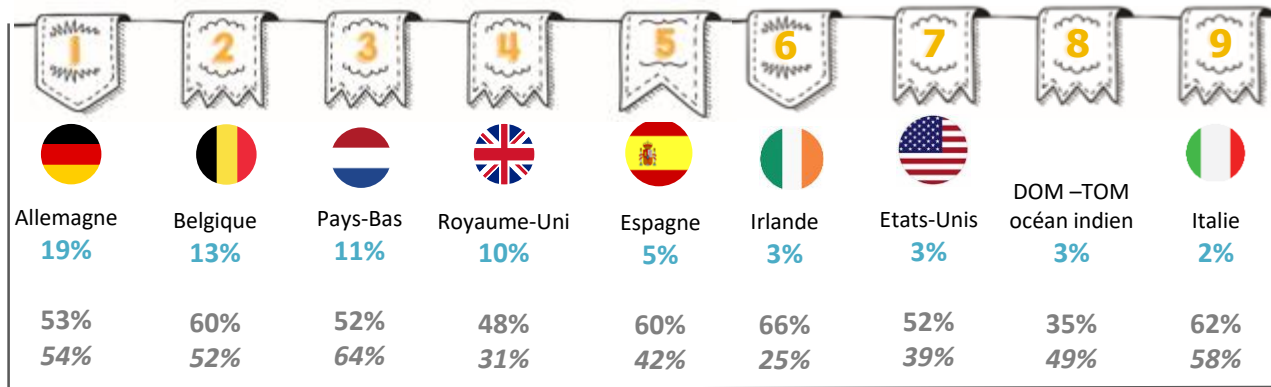


Origine géographique : D'où viennent nos visiteurs ?



Diurne

Part
d'excursionniste
Poids de l'été



>> 53% part des 4 principaux marchés dans la fréquentation étrangère.

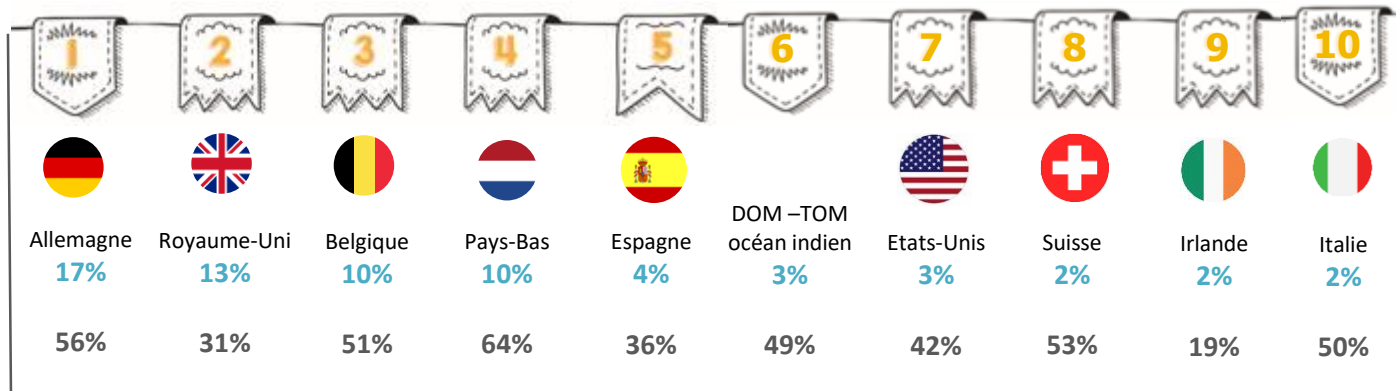
>> 52% : part des excursionnistes dans la fréquentation étrangère de la Manche

Les Irlandais et Italiens viennent majoritairement à la journée dans la Manche. A l'inverse, les Britanniques et les DOM-TOM sont principalement en séjour.

Avec la crise sanitaire, les nationalités lointaines sont absentes au profit d'une clientèle européenne plutôt estivale, hormis les Etats-Unis qui sont de retour cette année.

Nuitées

Poids de l'été



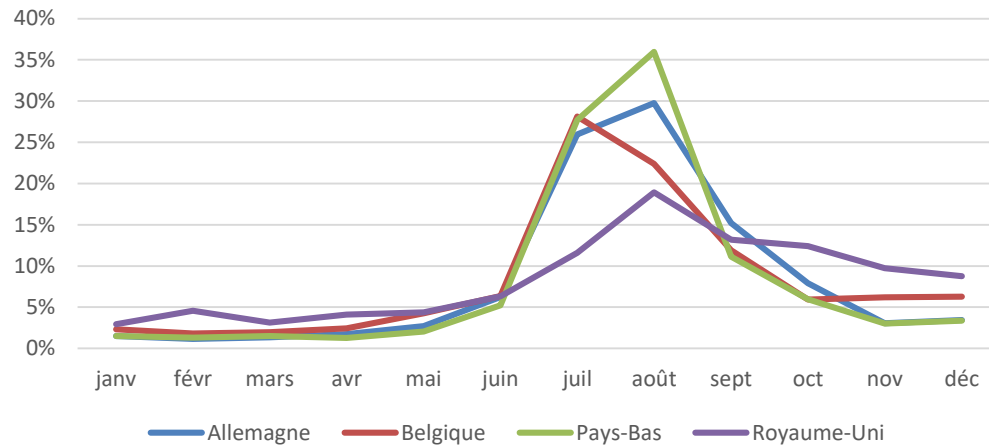
>> 50% : part des 4 principaux marchés dans les nuitées étrangères.

Les Polonais, 5^e nationalité étrangère en nuitées, présents toute l'année (l'été représente 22% des nuitées) probablement pour le travail, sont exclus du top nationalités (hors champ touristique). Idem pour les Philippines (9^e nationalité soit 3% des nuitées), la Roumanie (11^e nationalité soit 2% des nuitées). L'Irlande (12^e soit 2% des nuitées) a été intégré au top 10 (par la présence de ferries passagers) mais sa faible saisonnalité et l'importance du trafic maritime avec Cherbourg laissent supposer principalement des flux /présence utilitaires.

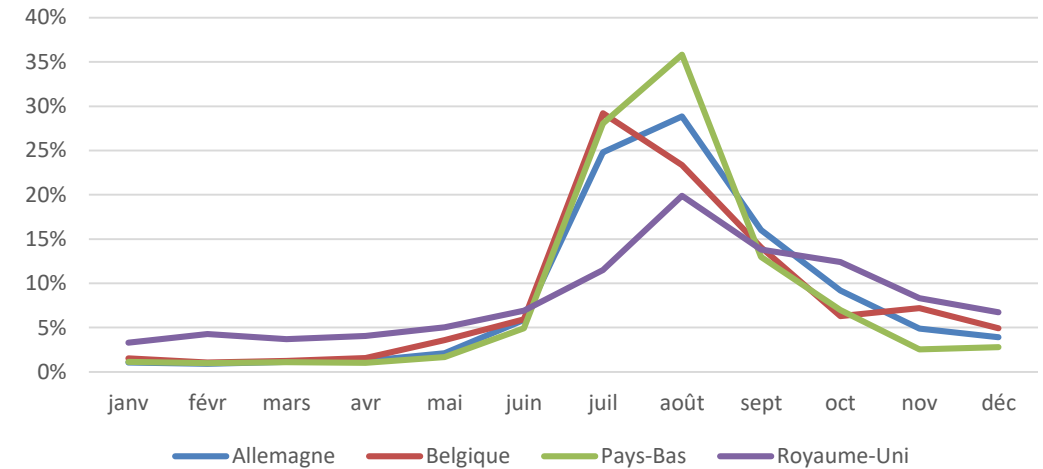
Origine géographique : D'où viennent nos visiteurs ?



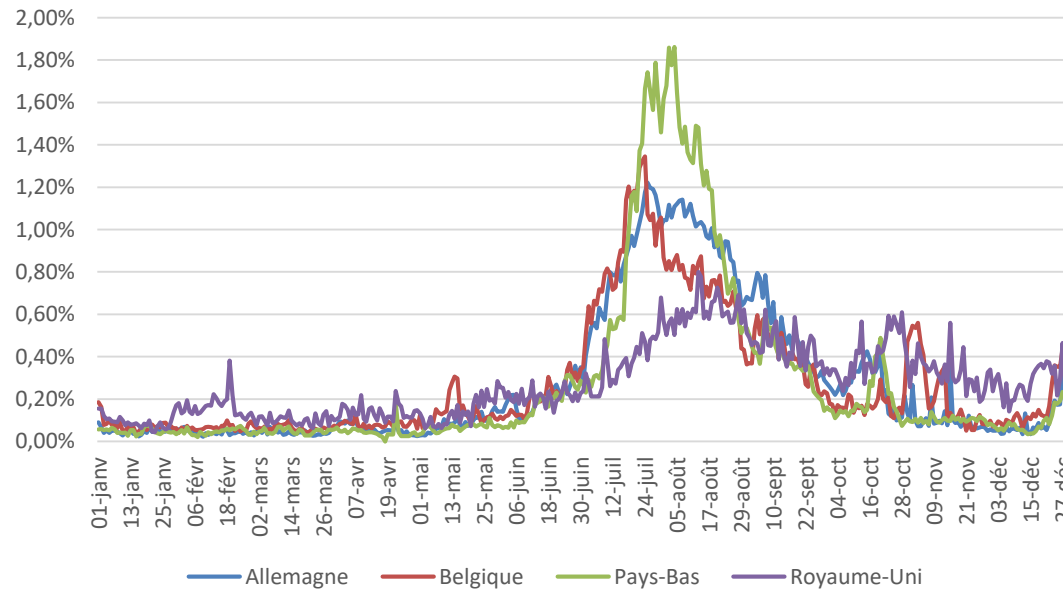
Nuitées mensuelles des 4 principaux pays émetteurs



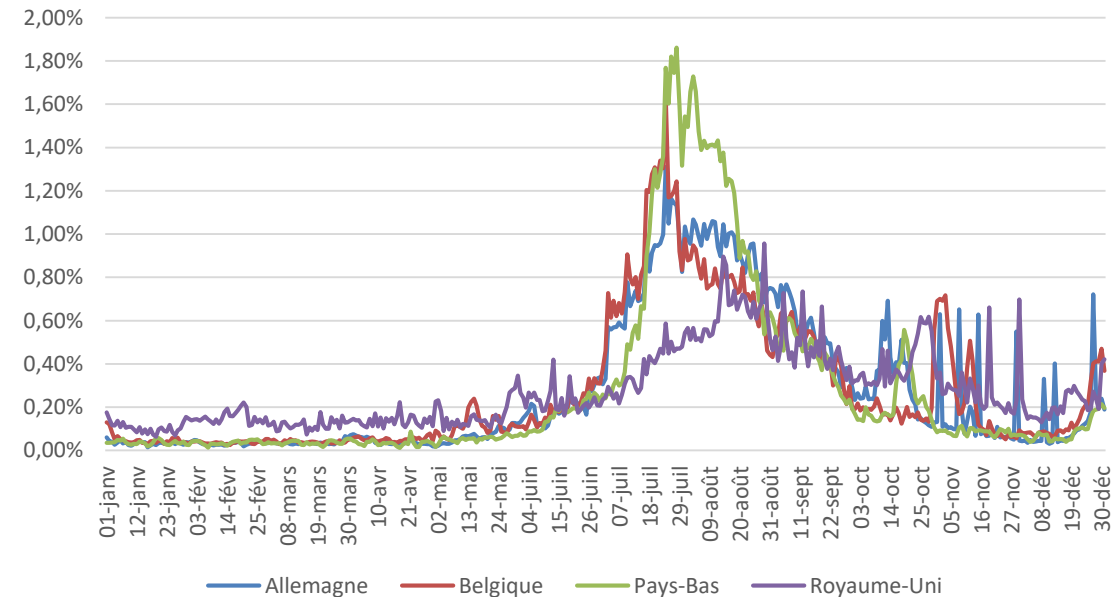
Fréquentation diurne des 4 principaux pays émetteurs



Nuitées des 4 principaux pays émetteurs



Fréquentation diurne des 4 principaux pays émetteurs



Origine géographique : D'où viennent nos visiteurs ?



Royaume-Uni :

La saisonnalité est nettement moins marquée que les 3 autres marchés, grâce à une présence toute l'année. La fréquentation a été très impactée par la crise sanitaire, combinée au brexit. Le redémarrage a été plus tardif à partir de la 2^e quinzaine d'août. Clientèle **majoritairement en séjour** dans la Manche.

Zones privilégiées : rural du sud et centre Manche (particulièrement la Baie du Mont Saint-Michel intérieur : +12 points par rapport au global étrangers), et le littoral nord (Cotentin et COCM).



Allemagne :

Le redémarrage de la fréquentation dès le début juillet. La moitié de la fréquentation s'est concentrée en été. La reprise a perduré en arrière-saison, ce qui a permis de prolonger la fréquentation avec les vacances d'automne.

Clientèle **mixte** excursionniste / en séjour.

Zones privilégiées : littoral du Cotentin à Granville Terre et Mer



Pays-Bas :

La saisonnalité est très forte avec une fréquentation concentrée entre mi-juillet et mi-août. Clientèle **mixte** excursionniste / en séjour.

Zones privilégiées : Baie du Cotentin particulièrement (+9 points par rapport au global étranger), centre Manche.



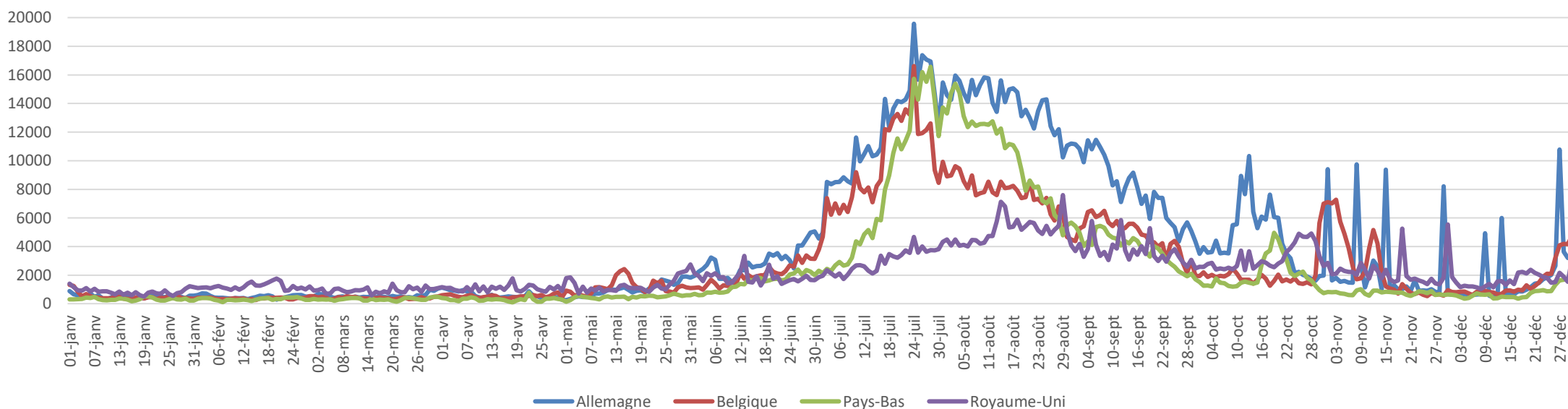
Belgique :

La fréquentation s'est surtout concentrée sur le mois de juillet. Les belges ont également été présents lors des vacances d'automne et de Noël.

Clientèle davantage **excursionniste**.

Zones privilégiées : Baie du Cotentin particulièrement

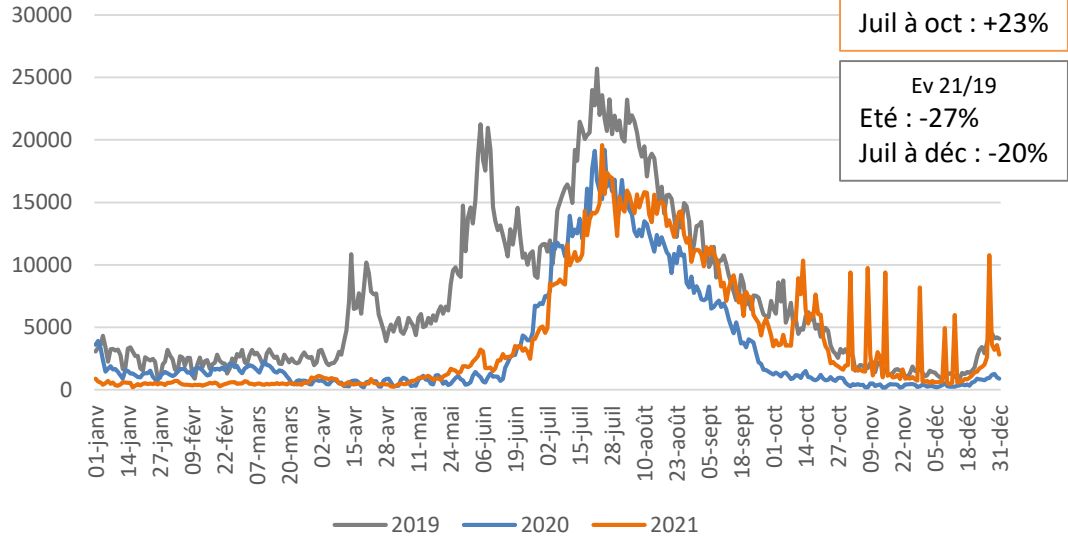
Fréquentation diurne des 4 principaux pays émetteurs



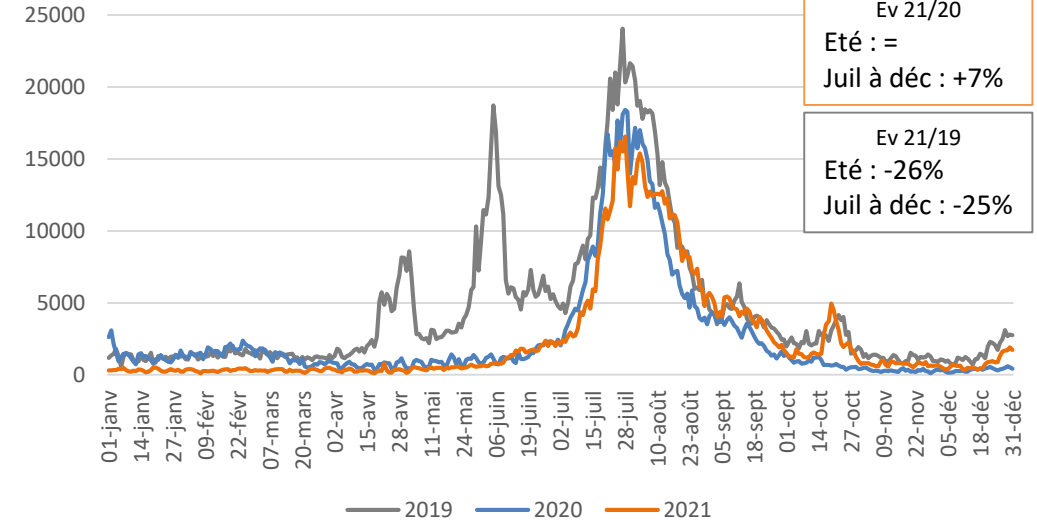
Origine géographique : Evolution 2021 / 2019



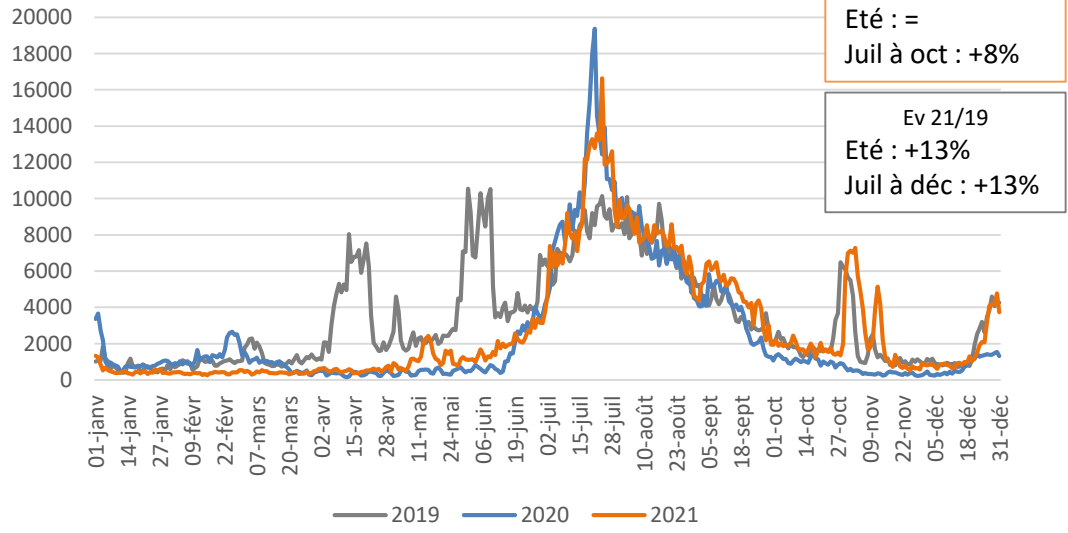
Fréquentation diurne des Allemands



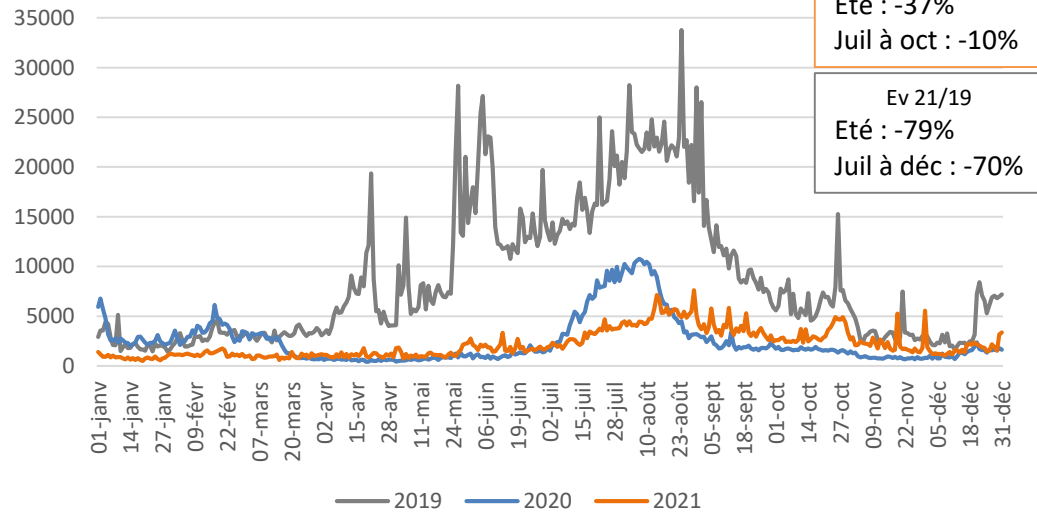
Fréquentation diurne des Néerlandais



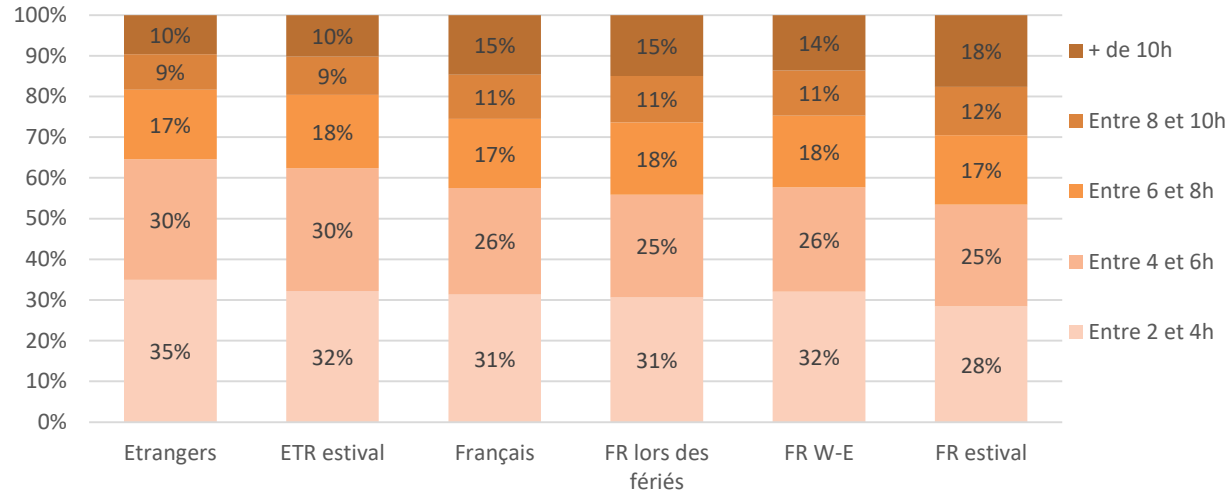
Fréquentation diurne des Belges



Fréquentation diurne des Britanniques



Durée de présence des excursionnistes

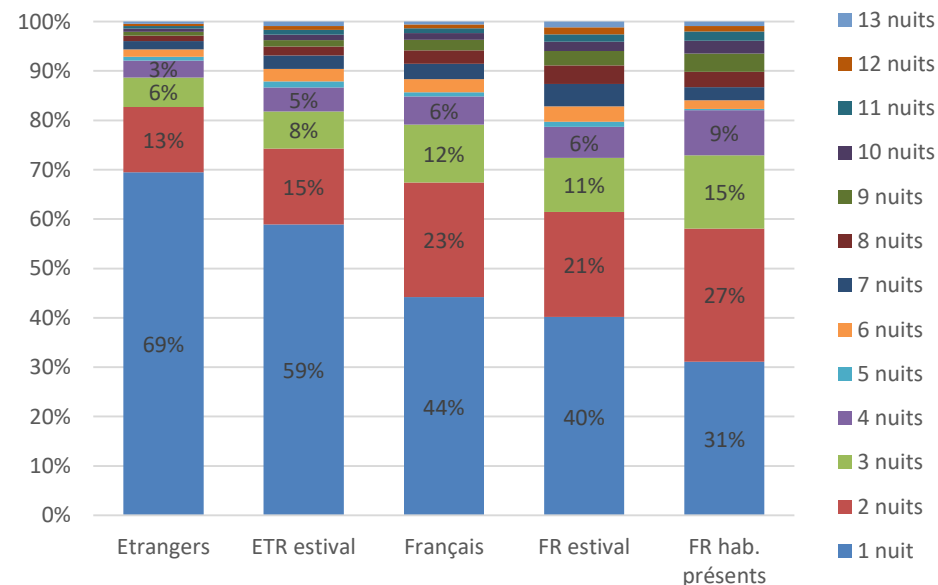


Le temps de présence est plus faible pour les étrangers. 42% des excursionnistes français restent sur le département + de 6h contre 35% pour les excursionnistes étrangers.

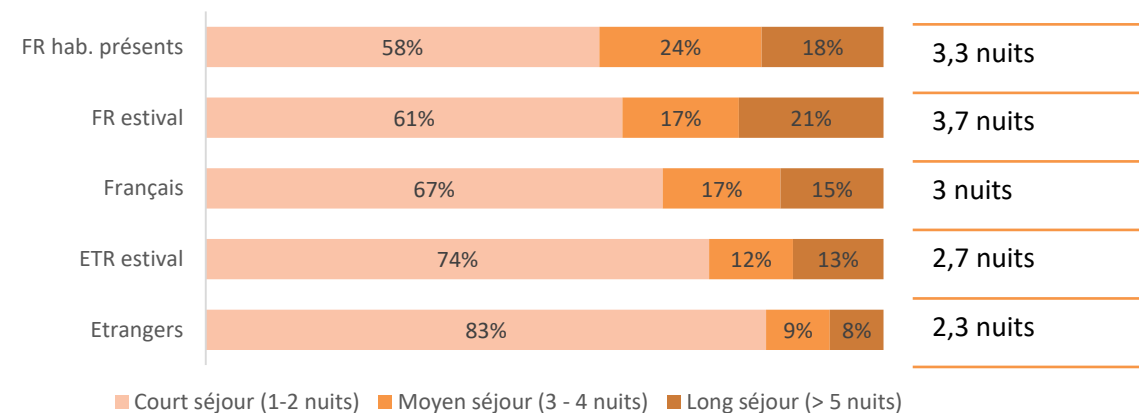
L'été et les jours fériés sont les moments où le temps de visite est le plus important lors des excursions françaises. Le week-end n'a pas d'incidence sur le temps de présence.

Le temps de visite est plus long sur le littoral (hors baie du MSM et du Cotentin) vs les zones rurales du sud et centre Manche (où le temps de présence est plus court).

Durée de séjour des touristes



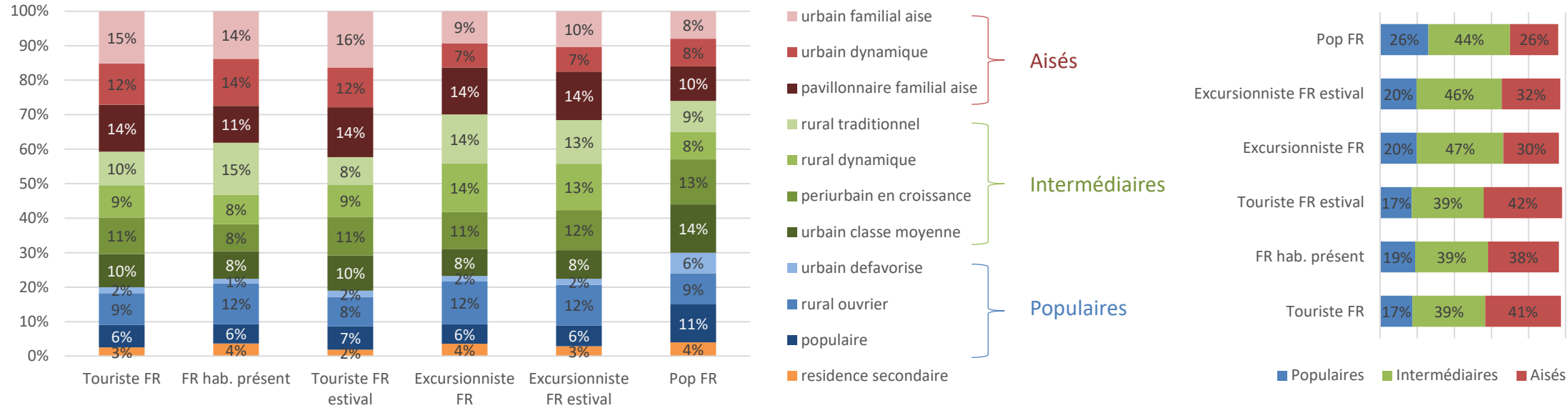
Durée de séjour



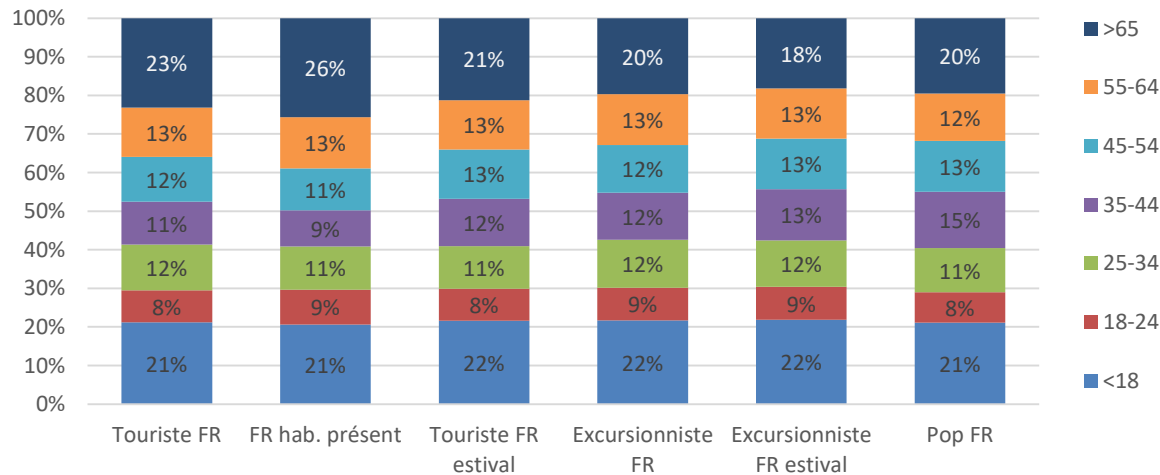
Les courts-séjours sont très majoritaires, particulièrement chez les étrangers.

La durée de séjour est plus longue sur la période estivale (21% sont des longs séjours en été pour les Français vs 15% sur l'année).

Profil géolife des visiteurs



Age des visiteurs



Par rapport à la population française, la Manche attire une **clientèle plus aisée** particulièrement sur la clientèle en séjour. L'été attire des classes plus aisées principalement urbaines sur l'été. Les excursionnistes ont un profil intermédiaire et majoritairement de milieu rural.

La clientèle séjournante est **âgée** (36% des touristes ont plus de 55 ans vs 32% en France). Le profil des excursionnistes correspond au profil moyen français, plus jeune que les séjournants contrairement à la clientèle touristique « habituellement présente » qui vieillit.



EXCURSIONNISTE FRANÇAIS

- Part dans la fréquentation : **40%** de la fréquentation diurne française
- Destinations : le sud Manche, St Lô Agglo
- Présence :
 - > à la journée
 - > Le week-end
 - > Les jours fériés (notamment printemps)
 - > En ailes de saison
- Origine géographique : clientèles de proximité (*limitrophes* : Calvados, Ille-et-Vilaine, Orne)
- CSP : revenus intermédiaires / ruraux / famille avec enfants et retraités
- Age : jeunes (- de 35 ans) et pré-retraités



TOURISTE FRANÇAIS (hors hab. présent)

- Part dans la fréquentation : **40%** de la fréquentation diurne française,
- Destinations : Littoral (*de Granville Terre et Mer au littoral du Cotentin*)
- Présence :
 - > 3 nuits en moyenne
 - > Période de vacances et jours fériés
- Origine géographique : franciliens notamment Paris
- CSP : urbain ou périurbain / haut revenu / cadre / famille avec enfant
- Age : retraités



TOURISTE HABITUELLEMENT PRESENT FRANÇAIS

- Part dans la fréquentation : **19%** de la fréquentation diurne française
- Destinations : Granville Terre et Mer, davantage St Lô Agglo, et la baie du Mont Saint-Michel intérieur
- Présence :
 - > 3,3 nuits en moyenne
 - > Séjours plus longs
 - > Peu saisonnier (30% en été)
- Origine géographique : départements limitrophes principalement Calvados (**22%**)
- CSP : profil plus populaire, ruraux retraités / ouvrier
- Age : âgés / retraités (part plus importante de +65 ans)

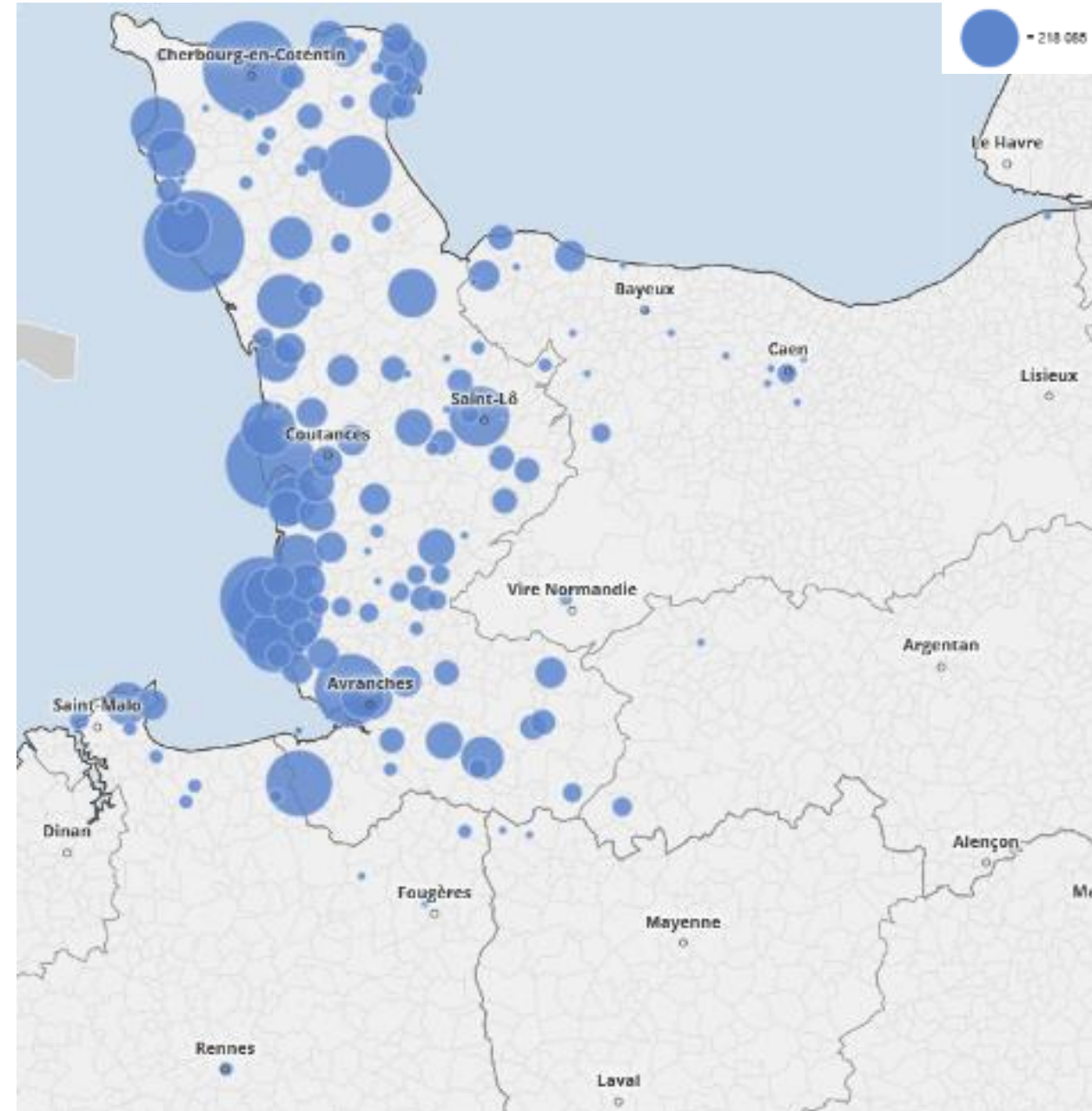


TOURISTE ESTIVAL FRANÇAIS

- Part dans la fréquentation : **63%** de la fréquentation diurne française estivale (21% de la fréquentation diurne française annuelle)
- Destinations : Littoral (*de Granville Terre et Mer au littoral du Cotentin*)
- Présence :
 - > 3,7 nuits en moyenne
 - > Part de long séjour plus important
 - > Concentration de la fréquentation sur les 3 premières semaines d'août
- Origine géographique : franciliens et régions plus lointaines (Rhône-Alpes, Hauts-de-France...)
- CSP : urbain ou périurbain / haut revenu / cadre / famille avec enfant
- Age : + de 55 ans

○ Top 5 des lieux d'activité principal des touristes :

1. Barneville-Carteret
2. Cherbourg-en-Cotentin
3. Saint Pair-sur-Mer
4. Agon-Coutainville
5. Granville



NB : Le lieu d'activité principal peut être le lieu de nuitée.

○ Top 5 des lieux de nuitées des excursionnistes :

1. Saint-Malo
2. Caen
3. Rennes
4. Lécousse et sud-ouest de Fougères
5. Dol-de-Bretagne

